

SWISSLOS

Geschäftsbericht 2021

Basel, 18.02.2022

Inhaltsverzeichnis

	Seite
Vorwort	3
Organisation	4
Produkte	5
Geschäftsjahr 2021	6
Kennzahlen	6
Geschäftsverlauf	7
Verantwortungsvolles Spielangebot	10
Ausblick	12
Jahresrechnung	14
Bilanz	14
Erfolgsrechnung	15
Gewinnverteilung	17
Geldflussrechnung	18
Eigenkapitalnachweis	19
Anhang zur Jahresrechnung	20
Bericht der Revisionsstelle	27
Anhang: Berechnung Gewinnanteile Kantone und Fürstentum Liechtenstein	29

Vorwort

Liebe Leserinnen und Leser

Das Geschäftsjahr 2021 der Swisslos Interkantonale Landeslotterie war durch zwei Entwicklungen geprägt:

- Die mit der Corona-Pandemie verbundenen Einschränkungen führten dazu, dass viele Personen mehr frei verfügbares Einkommen hatten. Ein Teil davon verwendeten sie für das Mitspielen bei unseren spannenden und unterhaltenden Produkten.
- Speziell hohe Ertragszuwächse verzeichneten wir erneut bei den Sportwetten. Diese Ertragszuwächse sind nicht darauf zurückzuführen, dass mehr Sportwetten abgeschlossen werden. Es ist vielmehr so, dass die vormals bei illegalen Anbietern befriedigte Sportwettennachfrage zunehmend durch Swisslos gestillt wird. Diese Marktanteilsgewinne sind darauf zurückzuführen, dass die im neuen Geldspielgesetz vorgesehenen Massnahmen zur Eindämmung des illegalen und zur Attraktivierung des legalen Sportwettenangebots ihre beabsichtigte Wirkung entfalten.

Die Ertragszuwächse in allen Angebotsbereichen führten zusammen mit ebenfalls hohen Finanzerträgen und unverändert geringen Betriebskosten zu einem Unternehmensgewinn von 491 Millionen Franken (Vorjahr: 431 Millionen Franken).

Neben dieser massiven Gewinnerhöhung wurde auch ein wichtiger Meilenstein im Bereich der betrieblichen Prozesse erreicht: Die vormals mit viel «Handarbeit» verbundenen Distributions-, Verkaufs- und Gewinneinlösungsprozesse im Angebotsbereich der Rubbel- und Aufreisslose werden seit Mitte 2021 mit moderner Informationstechnologie gesteuert und gesichert.

Besonderer Dank gebührt unseren Mitarbeitenden. Für ihr Engagement im vergangenen, durch einen intensiven Spielbetrieb und Corona-bedingte Einschränkungen geprägten Jahr sowie für ihre Bereitschaft, auch im Jahr 2022 wieder viel für Kultur-, Sport-, Sozial- und Umweltprojekte zu bewegen, bedanken wir uns herzlich.

Josef Dittli
Präsident des Verwaltungsrats

Dr. Roger Fasnacht
Direktor

Organisation

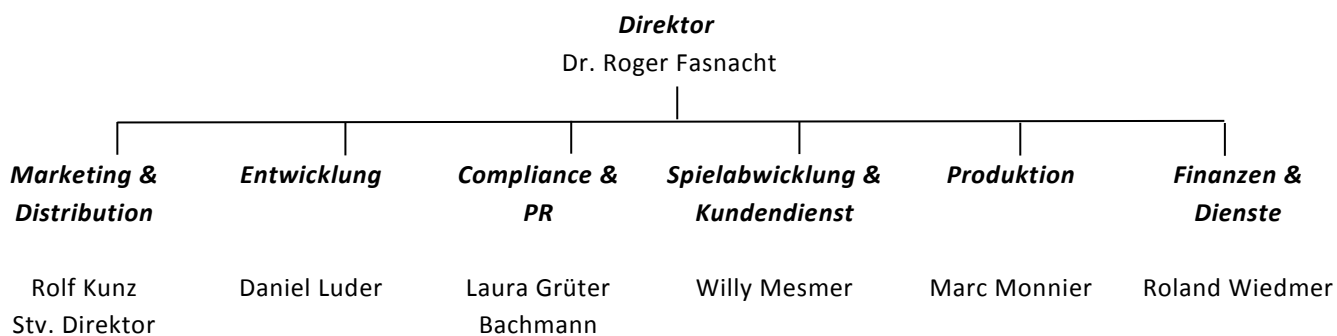
Kantonsvertretende in der Generalversammlung

Dr. Remo Ankli	SO	Alex Hürzeler	AG
Andreas Barraud	SZ	Urs Janett	UR
Manuele Bertoli	TI	Urs Martin	TG
Alfred Bossard	NW	Benjamin Mühlemann	GL
Maya Büchi-Kaiser	OW	Dr. Jon Domenic Parolini	GR
Dr. Conradin Cramer	BS	Martin Pfister	ZG
Ruedi Eberle	AI	Isaac Reber	BL
Guido Graf	LU	Paul Signer	AR
Christine Häsler	BE	Dr. Cornelia Stamm Hurter	SH
Susanne Hartmann	SG	Ernst Stocker	ZH

Verwaltungsrat

SR Josef Dittli	UR	Präsident
RR Paul Signer	AR	Vizepräsident
RR Guido Graf	LU	
aRR Hans-Jürg Käser	BE	
RR Dr. Cornelia Stamm Hurter	SH	
RR Ernst Stocker	ZH	
SR Benedikt Würth	SG	

Geschäftsleitung



Produkte

Zahlenlottos

<i>Swiss Lotto</i>	Der Lotto-Klassiker. Seit über 50 Jahren das beliebteste Lotteriespiel
<i>EuroMillions</i>	Mit Teilnehmern aus zehn europäischen Ländern um Riesen-Jackpots spielen
<i>Subito</i>	Lotto im Fünfminutentakt. Spielspannung in Gastronomiebetrieben
<i>Bingo</i>	Das beliebte Gesellschaftsspiel, täglich live im Internet

Lose

<i>Gedruckte Lose</i>	Rubbeln oder aufreissen. Spannung und Spass mit Losen wie Win for Life, Podium und Happy Day
<i>Online Lose</i>	Per Mausklick zum Sofortgewinn. Spannende Unterhaltung im Internet

Sportwetten

<i>Sporttip</i>	Jeden Tag am Kiosk oder online auf spannende Sportereignisse wetten
<i>PMU</i>	Wetten auf den Ausgang von Pferderennen – täglich in Gastronomiebetrieben

Geschicklichkeitsspiele

<i>Jass</i>	Das Schweizer Nationalspiel im Internet
-------------	---

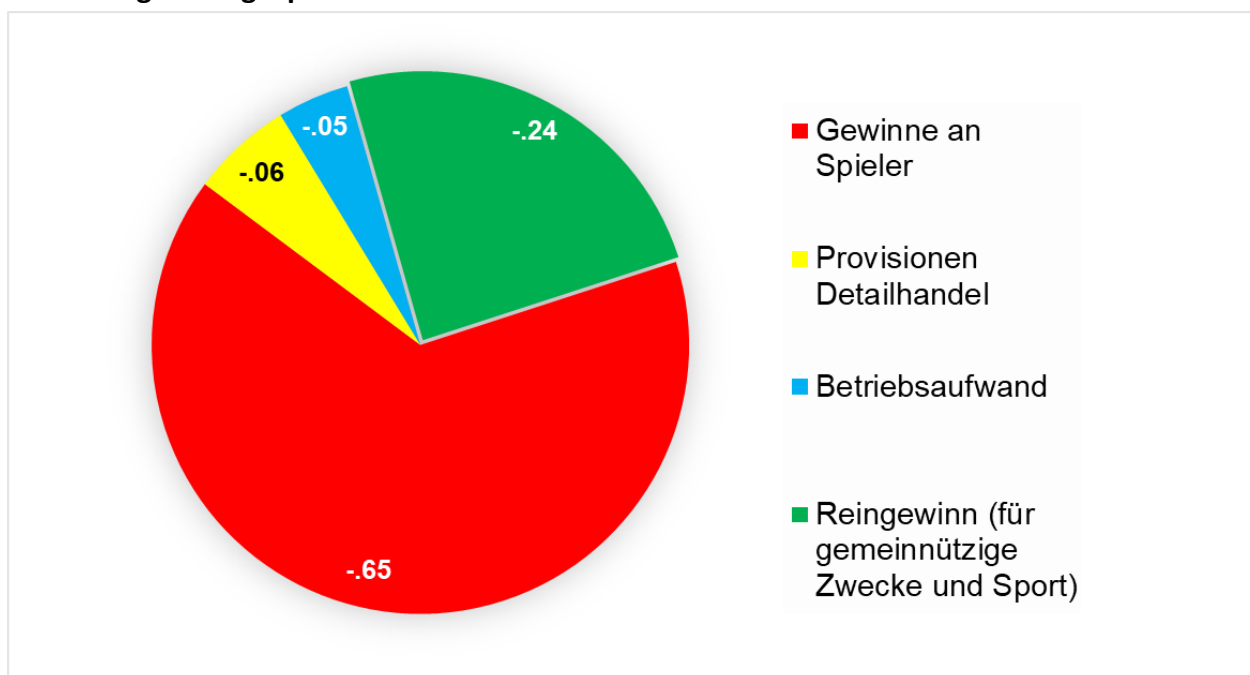
Geschäftsjahr 2021

Kennzahlen

	2021	2020
Zu verteiler Reingewinn	CHF 491 Mio.	CHF 429 Mio.
aus dem Lottogeschäft	CHF 312 Mio.	CHF 287 Mio.
aus dem Losgeschäft	CHF 111 Mio.	CHF 111 Mio.
aus dem Sportwettengeschäft	CHF 68 Mio.	CHF 31 Mio.
an die kantonalen Fonds	CHF 438 Mio.	CHF 383 Mio.
an Sport-Toto für Swiss Olympic, Fussball, Eishockey und Sporthilfe	CHF 53 Mio.	CHF 46 Mio.
Bruttospielertrag (BSE)*	CHF 699 Mio.	CHF 620 Mio.
davon BSE Lottos	CHF 392 Mio.	CHF 378 Mio.
davon BSE Lose	CHF 189 Mio.	CHF 174 Mio.
davon BSE Sportwetten	CHF 116 Mio.	CHF 66 Mio.
davon BSE Geschicklichkeitsspiele	CHF 2 Mio.	CHF 2 Mio.
Anzahl Mitarbeitende	201	209
davon im Teilzeitarbeitsverhältnis	65	74

* Der Bruttospielertrag ist die Differenz zwischen den Spieleinsätzen und den an die Spielenden ausbezahlten Gewinnen.

Verteilung eines gespielten Frankens



Geschäftsverlauf

Swisslos erzielte 2021 einen **Bruttospielertrag**¹ von CHF 699.5 Mio., was im Vergleich zum Vorjahr einem Plus von 12.8 % entspricht. Alle Geschäftsfelder verzeichneten Ertragszuwächse. Dies ist darauf zurückzuführen, dass viele Personen auf-

grund der mit der Corona-Pandemie verbundenen Einschränkungen mehr frei verfügbares Einkommen aufwiesen, das sie zum Teil für den Konsum von Geldspielen einsetzten. Abbildung 1 zeigt die Bruttospielerträge der vier Geschäftsfelder in den Jahren 2010 bis 2021.

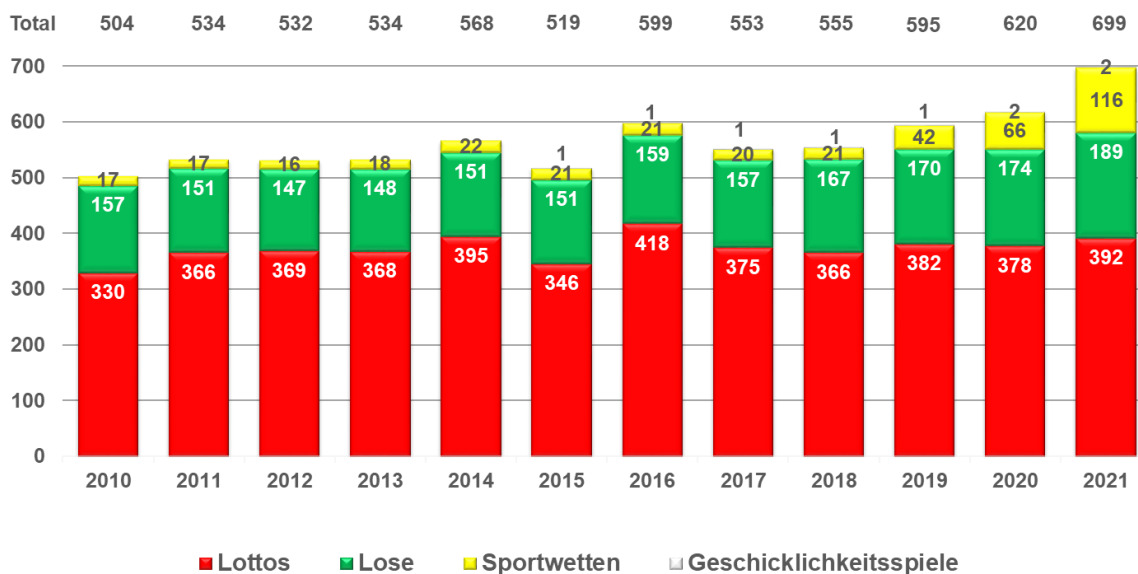


Abb. 1: Bruttospielerträge der Geschäftsfelder 2010 - 2021

Besonders hoch waren die Ertragszuwächse im Bereich der **Sportwetten**, mit welchen ein Bruttospielertrag von CHF 116.4 Mio. erzielt wurde (+76.9 %). Diese Zuwächse sind primär auf die weiteren Marktanteilsgewinne (zulasten der illegalen Konkurrenz) zurückzuführen. Die im neuen Geldspielgesetz vorgesehenen Massnahmen zur Eindämmung des illegalen und zur Attraktivierung des legalen Sportwettenangebots entfalten die beabsichtigte Wirkung.

Das Geschäftsfeld der **Zahlenlottos** verzeichnete einen Bruttospielertrag von

CHF 391.8 Mio. Dies entspricht einem Zuwachs von 3.6 %; er wurde vor allem aufgrund von Ertragserhöhungen mit dem Produkt EuroMillions erzielt.

Mit dem Geschäftsfeld der **Lose** wurden CHF 189.6 Mio. Bruttospielertrag erwirtschaftet, was einem Zuwachs von 8.7 % entspricht. Der Anteil der virtuell über www.swisslos.ch vertriebenen Lose betrug 7.2 % und steigt weiter an.

Das Geschäftsfeld der **Geschicklichkeitsspiele** umfasst bislang nur ein Produkt, den Differenzler-Jass. Damit wurde 2021

¹ Der Bruttospielertrag ist die Differenz zwischen den Spieleinsätzen und den an die Spielenden ausbezahlten Gewinnen.

ein Bruttospielertrag von CHF 1.6 Mio. erzielt, was einem Zuwachs von 4.4 % entspricht. Dieses Geschäftsfeld wird in den nächsten Jahren mit neuen Produkten erweitert.

Die durchschnittliche Gewinnauszahlungsquote über alle Produkte betrug im Geschäftsjahr 2021 65.2 % des Umsatzes. Sie ist damit 4.1 %-Punkte höher als im Vorjahr, was darauf zurückzuführen ist, dass der Umsatzanteil der Sportwetten erneut erheblich gestiegen ist.

Den mit Abstand höchsten **Aufwand** stellten nach wie vor die Verkaufsstellenprovisionen dar. Sie betragen CHF 119.7 Mio. (Vorjahr CHF 105.5 Mio.) und waren insbesondere für den kleinflächigen Detailhandel eine wichtige Ertragsstütze in der für viele solche Verkaufsstellen schwierigen «Corona-Zeit». Die Verkaufsstellenpartner von Swisslos vereinbarten 17.1 % des Bruttospielertrags und profitieren mithin ebenfalls nach wie vor vom Wachstum im Sportwettenbereich. Auch die Internet-Einzahlgebühren und die Spielsuchtabgabe sind aufgrund des erhöhten Umsatzes im Vergleich zum Vorjahr gestiegen. Swisslos wird den Kantonen aus dem Geschäftsjahr 2021 CHF 3.5 Mio. für Spielsuchtpräventionsmassnahmen überweisen.

Der Produktions- und Materialaufwand war mit CHF 18.8 Mio. um CHF 4.6 Mio. höher als im Vorjahr. Diese im Vorjahresvergleich grösste Kostendifferenz ist darauf zurückzuführen, dass mit der Umstellung auf das Informatik-gestützte Distributions-, Verkaufs- und Gewinneinlö-

sungs-System alle alten Rubbel- und Aufreisslose aus den rund 5'000 Verkaufsstellen zurückgerufen und durch neue «system-lesbare» Lose ersetzt werden mussten.

Mit CHF 550.8 Mio. resultierte ein um 11.8 % höheres **Bruttoergebnis**² als im Vorjahr.

Der **Betriebsaufwand** betrug CHF 84.7 Mio. und lag damit um CHF 2.0 Mio. unter dem Vorjahreswert. Die Differenz resultierte im Wesentlichen aufgrund der Reduktion der Abschreibungsaufwände um CHF 2.0 Mio.

Im Vergleich zum Vorjahr waren erheblich weniger verfallene Gewinne zu verzeichnen. Sie beliefen sich auf CHF 7.9 Mio., was CHF 12.2 Mio. weniger waren als im Vorjahr. Umgekehrt war die Entwicklung beim Finanzergebnis: Im Geschäftsjahr 2021 war ein Erfolg von CHF 17.5 Mio. zu verzeichnen, was CHF 12.4 Mio. mehr waren als im Vorjahr.

Nach Abzug des betriebsfremden Ergebnisses resultierte für 2021 ein **Unternehmensgewinn** von CHF 490.5 Mio. Das sind CHF 59.9 Mio. bzw. 13.9 % mehr als im Vorjahr.

Vor dem Hintergrund der Corona-bedingt nach wie vor kritischen finanziellen Situation in den Bereichen Kultur und Sport erfolgt trotz weiterer anstehender Ersatz- und Neuinvestitionen im Bereich der Informatik keine Äufnung der freien Gewinnreserve. Damit können den Kantonen, dem Fürstentum Liechtenstein und dem nationalen Sport rekordhohe

² Vgl. Erfolgsrechnung S. 15f.

Gewinnbeträge ausbezahlt werden. Nach Abzug des Gewinnvortrags resultiert ein **zu verteiler Gewinn** von CHF 490.5 Mio. Das sind CHF 61.4 Mio. mehr als im Vorjahr. An die Sport-Toto-Gesellschaft

können somit CHF 52.7 Mio. und an die Kantone CHF 437.8 Mio. ausbezahlt werden. Abbildung 2 zeigt die Gewinnverteilung.



Abb. 2: Gewinnverteilung

In Abbildung 3 ist die Entwicklung des zu verteilenden Gewinns in den Jahren 2010 bis 2021 aufgeführt. Die Gewinnanteile bzw. -auszahlungen für das Geschäftsjahr 2021 an die einzelnen Kantone sind auf Seite 29 aufgelistet. Die Liste zeigt, dass der grösste Kanton (Zürich) CHF 103.1 Mio. und der kleinste Kanton (Appenzell Innerrhoden) CHF 1.0 Mio. erhält. Für den Kanton Zürich beträgt der Zuwachs

im Vergleich zum Vorjahr CHF 12.5 Mio. und für den Kanton Appenzell Innerrhoden sind es CHF 0.1 Mio.

Seit der Gründung der neuen Swisslos im Jahr 2003 konnte der zu verteilende Gewinn von CHF 218 Mio. um 225% gesteigert werden; dies entspricht einer durchschnittlichen jährlichen Wachstumsrate von 12.5%.

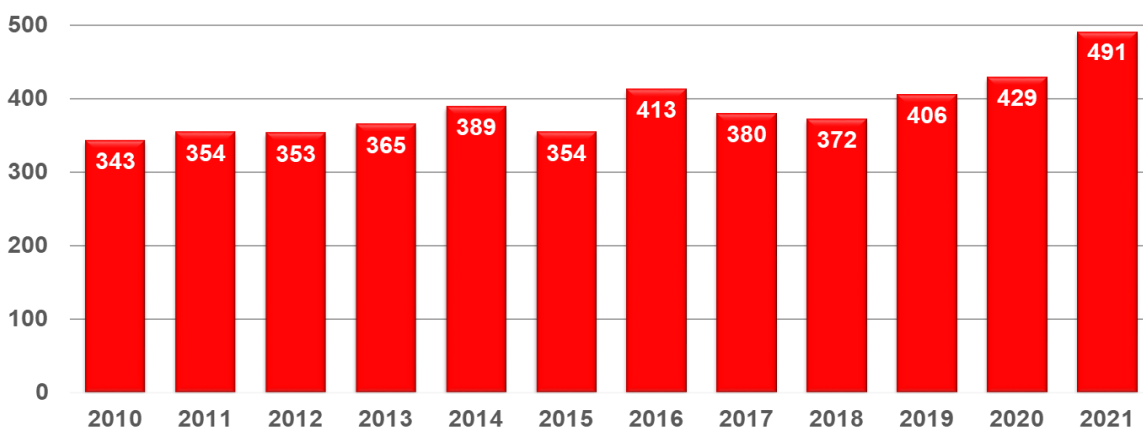


Abb. 3: Zu verteiler Unternehmensgewinn 2010-2021 (in Mio. Franken)

Verantwortungsvolles Spielangebot

Swisslos ist sich ihrer sozialen Verantwortung bewusst. Dies manifestiert sich unter anderem in ihrem Unternehmensleitbild: «Wir bieten attraktive und sozialverträgliche Spiele an, die den technischen und gesellschaftlichen Entwicklungen sowie unserer Politik des verantwortungsvollen Spielens Rechnung tragen.»

Seit Juni 2021 ist Swisslos im Bereich «Verantwortungsvolles Spielangebot» nun zusätzlich nach den höchsten Standards der Vereinigung der europäischen Lotterien sowie

des Welt-Lotterieverbands **zertifiziert**. Damit bekräftigt sie einmal mehr ihren Willen, ihre Verantwortung aktiv wahrzunehmen.

Abbildung 4 zeigt die vielfältigen Massnahmen, die Swisslos zur Prävention von exzessivem Geldspiel – jeweils abgestimmt auf das Gefahrenpotenzial des Produktes und des Absatzkanals – einsetzt. Aufgeführt und näher beschrieben sind diese Massnahmen im **Sozialkonzept**, welches auf www.swisslos.ch/spiellerschutz publiziert ist.

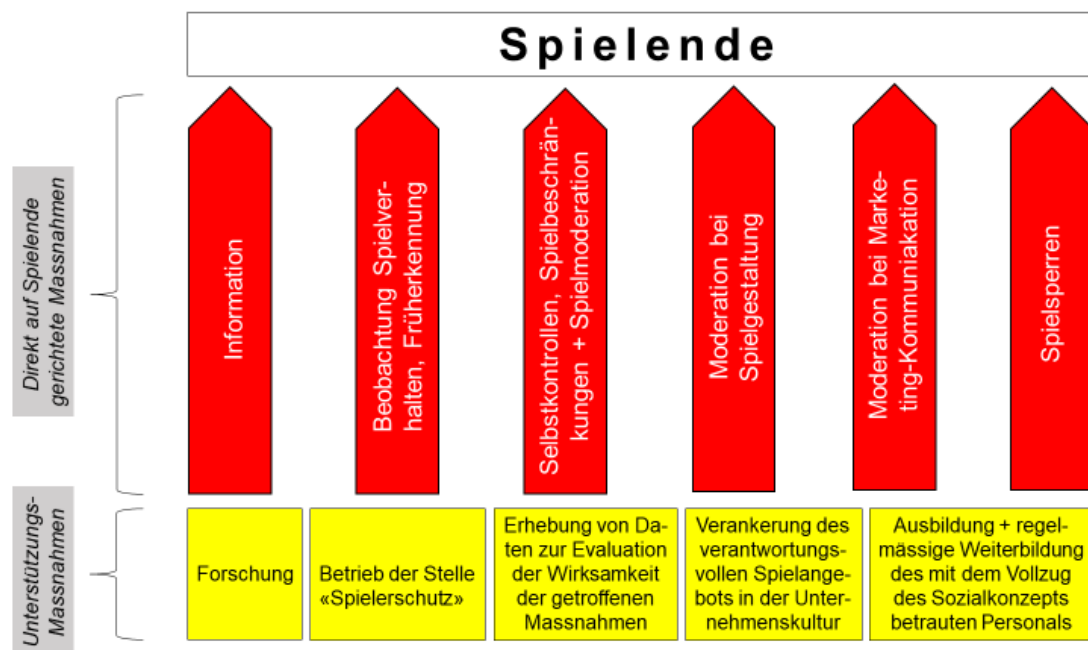


Abb. 4: Massnahmen zur Prävention von exzessivem Geldspiel im Überblick

Swisslos setzt sich jedes Jahr im Bereich des Spiellerschutzes Jahresziele. Dabei handelt es sich im Wesentlichen um Massnahmenziele: Die im Sozialkonzept aufgeführten und beschriebenen Massnahmen sind durchzuführen. Zusätzlich standen im vergangenen Jahr folgende speziellen **Ziele** im Fokus, die alle auch

erreicht werden konnten:

- Erlangen der Zertifizierungen «Verantwortungsvolles Spiel» der European Lotteries (EL) und der World Lottery Association (WLA), inkl. vorgängiges Schliessen entsprechender Lücken wie z. B. einer systematisierten Dokumentation des Stakeholder-Managements

- Installation eines Prozesses für die Aufhebung von Spielsperren (in Zusammenarbeit mit Fachstellen)
- Start eines neuen Forschungsprojekts im Bereich der Sportwetten-Spielenden
- Entwicklung und Einsatz von neuen Instrumenten primär für das Internet-Spiel im Bereich der Frühwarnung und für die Selbstkontrolle des Spielverhaltens (Informations-/Aufklärungsvideos «Sportwetten» und «Cockpit»; vgl. Abbildung 5).

Konkret werden Internetspielende, die



Abb. 5: Standbilder Erklärvideos Sportwetten und Spielverhaltenskontrolle («Cockpit»)

In Abhängigkeit vom Spielverhalten und vom Gefahrenpotenzial des Spiels werden bei allen über das Internet angebotenen Spielen Informationen und Warnmeldungen eingeblendet, Verlust-Limiten eingerichtet oder vorübergehende wie dauernde Sperren vorgenommen.

Die Prozesse zur **Früherkennung** gefährdeter Spielender haben sich eingespielt. Je nach Kriterium, die im Sozialkonzept definiert sind, werden Spielende über ihr Spielverhalten und Hilfsmittel sowie Hilfsangebote informiert, kontaktiert, mit einer Vereinbarung zu moderaterem Spielen veranlasst oder als Ultima Ratio gesperrt.

eine bestimmte Verlustlimite erreichen, auf ihr Spielverhalten hingewiesen. Ein **Erklärvideo** zeigt die Funktionsweise von Sportwetten. Darin wird aufgezeigt, dass es auf Dauer nur einen sicheren Gewinner gibt, nämlich den Wettanbieter. Das andere Erklärvideo schildert die Möglichkeiten, die zur Kontrolle des eigenen Spielverhaltens zur Verfügung stehen: Die Spielenden können und müssen sich teilweise Verlustlimiten setzen, sie können ihr Spielverhalten überprüfen und sich bei Bedarf über eine begrenzte Dauer oder unbegrenzt sperren lassen.



Neu wurde der Prozess zur **Aufhebung von Spielsperren** aufgesetzt und Zusammenarbeitsvereinbarungen mit drei anerkannten kantonalen Fachstellen abgeschlossen. 2021 wurde lediglich ein formell ausreichendes Aufhebungsgesuch eingereicht, welches Swisslos schliesslich, verbunden mit flankierenden Massnahmen gutgeheissen hat.

Die Information und Sensibilisierung des Verkaufspersonals sowie der Spielenden stehen an den **Verkaufsstellen** als konkrete Massnahmen im Vordergrund. Die Themen sind der Jugendschutz (18+), kein Spielen auf Kredit und der Hinweis auf unabhängige Hilfsangebote.

Die betriebsinterne Stelle «Spieler-schutz» arbeitet in diversen Massnah-menbereichen wie der **Schulung** von Mit-arbeitenden und Verkaufsstellen, bei der Entwicklung neuer Instrumente sowie im Aufhebungsprozess mit Präventionsorga-nisationen zusammen. Diese werden fi-nanziert durch die von den Lotteriege-sellschaften geleistete **Spielsuchtabgabe** (2021: CHF 5.5 Mio.).

Swisslos legt ihrer Aufsichtsbehörde jedes Jahr einen umfassenden **Bericht** über die **Wirksamkeit** der getroffenen Massnahmen zum Schutz der Spielenden vor exzessivem Geldspiel vor.

Ausblick

Da die mit der Corona-Pandemie verbun-denen Einschränkungen 2022 wegfallen, werden viele Personen ihr frei verfügba-res Einkommen wieder vermehrt in ande-ren in anderen Konsumbereichen einset-zen und somit weniger bei den Lotterien und Sportwetten mitspielen. Bei den Sportwetten dürften indessen noch wei-tere Marktanteile hinzugewonnen wer-den können, so dass sich die **Ertrags-situ-ation** insgesamt nicht erheblich ver-schlechtern sollte. Dies gilt vor allem auch dann, wenn die Bekämpfung des il-legalen terrestrischen Sportwettenange-bots, die in letzter Zeit pandemie-bedingt stark erschwert war, wieder aufgenom-men werden kann.

Die **Aufwandssituation** ist nach wie vor geprägt durch die jüngsten Investitionen für die Einführung informatikgestützter Geschäftsprozesse bei den Losen, für die Ablösung der Spielsysteme und für

Der Schutz von Jugendlichen unter 18 Jahren und von Personen, die Probleme mit dem Geldspiel haben, ist ein wichti-ger Teil des Auftrags, den die Deutsch-schweizer Kantone und der Kanton Tes-sin als Eigner ihrem Unternehmen Swis-slos übertragen haben. Swisslos erfüllt ihn seit Jahren nicht nur mit einem sorgfältig geplanten und realisierten Massnahmen-einsatz, sondern auch mit Engagement und Überzeugung. Mit der Zertifizierung lassen sich die getroffenen Massnahmen noch besser dokumentieren. Die für ge-meinnützige Zwecke erwirtschafteten Geldspielerträge dürfen kein Leid verur-sachen.

Selbstbedienungslösungen an den Ver-kaufsstellen. Die entsprechenden Ab-schreibungskosten fielen 2020 zum ers-ten Mal an und werden die Swisslos-Rechnung auch in den nächsten zwei Jah-ren belasten. Die Kostensituation wird zudem nach wie vor auch durch die neue Regulierung und die damit verbundenen zusätzlichen administrativen Aufwände und Gebühren verschärft.

Wenn die an die Kantone und den Sport auszahlbaren Gewinne auf dem Niveau der letzten beiden Jahre gehalten wer-den sollen, sind auf der Ertragsseite mit neuen Produkten weitere Verbesserun-gen zu erzielen. Dies erscheint auch des-halb opportun, weil der schweizerische Geldspielmarkt mittelfristig weiterhin durch ein leichtes Marktwachstum ge-kennzeichnet sein dürfte.

Insbesondere im Online-Angebotsbe-reich, in dem erstaunlich viele Spielban-

ken mit teilweise massiven Marketingkommunikationsaufwänden aktiv sind, gilt es für Swisslos, ihre Position zu behaupten. Dafür sind für die nächsten zwölf Monate zwei **Produktinnovationen** geplant, die den Besuchenden von www.swisslos.ch viel Spannung und Unterhaltung bieten werden.

Das angestrebte mittelfristige, mit der Volumenentwicklung des gesamten Geldspielmarktes in Einklang stehende Gewinnwachstum bedingt neben wachsenden Sportwettenerträgen auch neue innovative Spielangebote in anderen Bereichen. Dies gilt sowohl für den Online-

als auch den Verkaufsstellenabsatz. Solche neue Angebote müssen sich einerseits an den sich laufend verändernden Bedürfnissen und Mediennutzungsmustern der Schweizer Bevölkerung orientieren und andererseits dem verschärften, mit grossem Werbe- und Verkaufsförderungsdruck agierenden Konkurrenzumfeld Rechnung tragen. Das anzustrebende attraktive und gleichzeitig sozialverträgliche Geldspielangebot der Kantone erfüllt seinen Zweck in der Marktrealität nur dann, wenn es diese Veränderungen und Anforderungen berücksichtigt und entsprechend gestaltet werden kann.

Bilanz

<i>in CHF</i>	<i>Ziffer im Anhang</i>	31.12.2021	31.12.2020
AKTIVEN			
Umlaufvermögen			
Flüssige Mittel	3.1	235'627'606	210'381'221
Forderungen aus Lieferungen & Leistungen	3.2	61'475'723	116'497'756
Sonstige kurzfristige Forderungen	3.3	225'018'915	195'953'042
Vorräte	3.4	445'058	1'083'647
Aktive Rechnungsabgrenzung	3.5	4'336'096	5'737'067
Umlaufvermögen		526'903'398	529'652'733
Anlagevermögen			
Finanzanlagen	3.6	214'149'808	191'145'289
Immobilien	3.7	10'499'902	10'987'902
Immobilien im Baurecht	3.7	12'081'700	11'950'100
Sachanlagen	3.7	20'085'900	23'025'000
Immaterielle Anlagen	3.7	8'811'200	7'490'200
Anlagevermögen		265'628'510	244'598'491
AKTIVEN		792'531'908	774'251'224
PASSIVEN			
Fremdkapital			
Verbindlichkeiten aus Lieferungen und Leistungen	3.8	5'586'127	3'906'648
Verbindlichkeiten aus Treffer- und Gewinnauszahlungen	3.9	55'719'994	66'777'108
Vorauszahlungen von Kunden	3.10	26'473'018	27'067'414
Sonstige Verbindlichkeiten	3.11	5'544'968	4'665'526
Passive Rechnungsabgrenzung	3.12	5'912'205	8'588'077
Passive Rechnungsabgrenzung Lostreffer	3.13	0	35'213'260
Kurzfristiges Fremdkapital		99'236'312	146'218'033
Langfristige Verbindlichkeiten aus Lostreffern	3.14	56'960'000	51'596'000
Rückstellung Geschäftsrisiko	3.15	100'000'000	100'000'000
Langfristiges Fremdkapital		156'960'000	151'596'000
Fremdkapital		256'196'312	297'814'033
Eigenkapital			
Reservefonds		500'000	500'000
Freie Gewinnreserve		45'311'458	45'311'458
Gewinnvortrag		5	5
Unternehmensgewinn		490'524'133	430'625'728
Eigenkapital		536'335'596	476'437'191
PASSIVEN		792'531'908	774'251'224

Erfolgsrechnung

<i>in CHF</i>	<i>Ziffer im Anhang</i>	<i>2021</i>	<i>2020</i>
Umsatz		2'008'278'749	1'593'364'473
Treffer- und Gewinnauszahlungen		-1'308'785'515	-973'339'133
Bruttospielertrag	4.1	699'493'234	620'025'340
Provisionen Detailhandel		119'718'320	105'510'498
Internet Einzahlgebühren		2'805'661	2'269'921
Spielsuchtabgabe	4.2	3'482'176	3'080'985
Produktions- und Materialaufwand		18'842'987	14'202'298
Erlösminderungen		3'797'724	2'132'711
Bruttoergebnis		550'846'366	492'828'927
Betriebsaufwand			
Personalaufwand		25'218'833	25'216'680
Raumaufwand		1'263'863	1'818'249
Unterhalt mobile Sachanlagen		250'497	252'635
Fahrzeugaufwand		350'619	318'278
Versicherung, Gebühren		146'183	88'317
Verkaufsstellenaufwand		3'643'085	3'130'248
Verwaltungsaufwand		758'011	1'345'177
Informatikaufwand		9'020'559	9'248'997
Werbung		11'187'731	8'094'786
Promotionen		7'023'327	8'068'996
Sponsoring, Kooperation		6'974'365	7'430'284
Aufsicht / Spielsuchtprävention		2'070'659	2'557'738
Sponsoring Kultursendungen SRF		2'154'000	2'154'000
Produktion, Ausstrahlung Imagesendung		1'024'336	1'005'650
Öffentlichkeitsarbeit		198'833	370'018
Leistungsauftrag Sport-Toto-Gesellschaft		297'335	338'757
Übriger Betriebsaufwand		470'102	605'016
Abschreibungen		12'751'303	14'789'042
Aufwandsminderungen		-84'777	-83'638
Betriebsaufwand		84'718'864	86'749'230
Betriebsergebnis 1		466'127'502	406'079'697

Erfolgsrechnung

<i>in CHF</i>	<i>Ziffer im Anhang</i>	2021	2020
Übriger betrieblicher Ertrag			
Verfallene Gewinne		7'918'241	20'107'351
Übriger Dienstleistungsertrag		243'339	237'101
Übrige Nebenerträge		489'368	332'353
Übriger betrieblicher Ertrag		8'650'948	20'676'805
Betriebsergebnis 2			
		474'778'450	426'756'502
Finanzergebnis			
Finanzerfolg Nettoumlaufvermögen		-789'439	-504'269
Finanzerfolg Anlagevermögen		18'324'282	5'590'243
Finanzergebnis	4.3	17'534'843	5'085'974
Ordentliches Ergebnis			
		492'313'293	431'842'476
Betriebsfremdes Ergebnis			
Ausserordentlicher Erfolg	4.4	-1'813'571	-1'245'052
Liegenschaftserfolg betriebsfremde Liegenschaften		24'411	28'304
Betriebsfremdes Ergebnis		-1'789'160	-1'216'748
Unternehmensgewinn			
		490'524'133	430'625'728

Gewinnverteilung

<i>in CHF</i>	2021	2020
Unternehmensgewinn	490'524'133	430'625'728
./. Kleinlotterien	0	1'513'488
Unternehmensgewinn nach Reservenauflösung und -zuweisung & Kleinlotterien	490'524'133	429'112'240
Gewinnvortrag	4	4
Zu verteiler Gewinn	490'524'137	429'112'244
Auszahlung an die Sport-Toto-Gesellschaft	52'682'292	46'086'655
Auszahlung an die Kantone	437'841'837	383'025'585
Gewinnvortrag	8	4
Auszahlung an die Kantone		
Aargau	46'755'022	41'294'920
Appenzell Ausserrhoden	3'404'108	3'043'336
Appenzell Innerrhoden	1'048'399	934'691
Basel-Landschaft	18'975'338	16'895'986
Basel-Stadt	15'673'992	11'825'693
Bern	69'423'084	61'031'792
Glarus	2'813'656	2'509'036
Graubünden	14'237'781	12'465'469
Luzern	27'256'512	23'847'827
Nidwalden	3'035'287	2'687'317
Obwalden	2'603'472	2'388'454
Schaffhausen	5'381'179	4'823'258
Schwyz	11'304'232	9'894'626
Solothurn	19'443'791	17'058'661
St. Gallen	33'289'181	29'398'630
Tessin	27'257'814	23'627'870
Thurgau	18'771'069	16'156'093
Uri	2'334'930	2'082'975
Zug	9'153'091	8'189'399
Zürich	103'057'678	90'595'194
Liechtenstein	2'622'221	2'274'358
Total	437'841'837	383'025'585

Geldflussrechnung

in CHF

2021

2020

Betriebliche Tätigkeit

Unternehmensgewinn	490'524'133	430'625'728
+/- Nicht liquiditätswirksamer Finanzerfolg	-12'355'704	-4'019'917
+ Abschreibungen des Anlagevermögens	12'751'303	14'789'042
+/- Zunahme / Abnahme Forderungen aus Lieferungen und Leistungen	53'123'022	-52'160'384
+/- Zunahme / Abnahme Delkredere	1'899'011	-1'695'248
+/- Zunahme / Abnahme übrige Forderungen und aktive Rechnungsabgrenzungen	-27'664'902	-19'844'899
+/- Zunahme / Abnahme Vorräte	638'589	-695'870
+/- Zunahme / Abnahme Verbindlichkeiten aus Lieferungen und Leistungen	1'679'479	-2'255'096
+/- Zunahme / Abnahme Verbindlichkeiten aus Treffer- und Gewinnauszahlungen	-11'057'114	5'205'867
+/- Zunahme / Abnahme Vorauszahlungen von Kunden	-594'396	7'106'574
+/- Zunahme / Abnahme sonstige Verbindlichkeiten	879'442	1'536'534
+/- Zunahme / Abnahme passive Rechnungsabgrenzungen	-2'675'872	-8'000'989
+/- Zunahme / Abnahme passive Rechnungsabgrenzungen Lostreffer	-35'213'260	1'856'317
+/- Zunahme / Abnahme langfristige Verbindlichkeiten aus Lostreffern	5'364'000	1'572'000
= Geldzufluss aus Betriebstätigkeit (operativer Cash Flow)	477'297'731	374'019'659
Investitionstätigkeit		
- Investitionen in Finanzanlagen	-46'454'060	-55'289'276
- Investitionen in Sachanlagen	-4'836'281	-18'618'668
- Investitionen Immobilien	-870'321	-7'359'370
+ Devestition von Finanzanlagen	35'805'245	54'711'237
- Investitionen in immaterielle Anlagen	-5'070'201	-3'782'758
= Geldabfluss/-Zufluss aus Investitionstätigkeit	-21'425'618	-30'338'835
Finanzierungstätigkeit		
- Gewinnausschüttung an Benefiziere	-430'625'728	-407'642'085
= Geldabfluss aus Finanzierungstätigkeit	-430'625'728	-407'642'085
Veränderung des Fonds «flüssige Mittel»	25'246'385	-63'961'261
Veränderung der flüssigen Mittel	25'246'385	-63'961'261
Liquide Mittel am 1. Januar	210'381'221	274'342'482
Liquide Mittel am 31. Dezember	235'627'606	210'381'221

Eigenkapitalnachweis

Eigenkapitalnachweis	Reserve- fonds	Ausserordentliche Gewinnreserve	Freie Gewinnreserve	Gewinnvortrag	Unternehmens- gewinn	Total
Eigenkapital per 01.01.2020	500'000		40'311'458	5	412'642'085	453'453'548
Gewinnverteilung			5'000'000		-5'000'000	-
Gewinnauszahlung					-407'642'085	-407'642'085
Unternehmensgewinn					430'625'728	430'625'728
Eigenkapital per 31.12.2020	500'000	-	45'311'458	5	430'625'728	476'437'191

Eigenkapitalnachweis	Reserve- fonds	Ausserordentliche Gewinnreserve	Freie Gewinnreserve	Gewinnvortrag	Unternehmens- gewinn	Total
Eigenkapital per 01.01.2021	500'000	-	45'311'458	5	430'625'728	476'437'191
Gewinnauszahlung					-430'625'728	-430'625'728
Unternehmensgewinn					490'524'133	490'524'133
Eigenkapital per 31.12.2021	500'000	-	45'311'458	5	490'524'133	536'335'596

Anhang zur Jahresrechnung 2021

1. ALLGEMEIN

Die SWISSLOS Interkantonale Landeslotterie Genossenschaft (Swisslos) bezweckt, gestützt auf die Interkantonale Vereinbarung betreffend die gemeinsame Durchführung von Geldspielen vom 20. Mai 2019 (IKV 2020), die Durchführung von Lotterien und Sportwetten im Sinne von Art. 3 des Bundesgesetzes über Geldspiele vom 29. September 2017 (BGS). Die Swisslos mit Sitz in Basel ist im Handelsregister eingetragen.

Die Rechnungslegung der Swisslos erfolgt nach Massgabe der Fachempfehlungen zur Rechnungslegung (Swiss GAAP FER) und entspricht den Bestimmungen des Schweizer Rechnungslegungsrechts (32. Titel des Obligationenrechts) sowie den Bestimmungen der Statuten. Die Jahresrechnung vermittelt ein den tatsächlichen Verhältnissen entsprechendes Bild der Vermögens-, Finanz- und Ertragslage ("true and fair view").

Die vorliegende Jahresrechnung schliesst per 31. Dezember 2021.

2. GRUNDLAGEN UND BEWERTUNGSGRUNDSÄTZE

2.1 Allgemein

Die Rechnungslegung erfolgt unter der Annahme der Fortführung der Unternehmenstätigkeit. Sofern bei den nachfolgenden einzelnen Bilanzpositionen nichts anderes aufgeführt wird, erfolgt die Bewertung der Aktiven zu Nominal- oder Anschaffungswerten unter Berücksichtigung der notwendigen Wertberichtigungen. Die Passiven enthalten nur betriebsnotwendige Positionen. Allen erkennbaren Verlustrisiken und Minderwerten wird durch eine Wertberichtigung oder Rückstellung Rechnung getragen. Aufwand- und Ertragsposten werden periodengerecht abgegrenzt. Bilanzpositionen in Fremdwährungen werden zum jeweiligen Umrechnungskurs am Bilanzstichtag umgerechnet.

2.2 Steuerpflicht

Swisslos erfüllt die gesetzlichen Bestimmungen zur Steuerbefreiung von juristischen Personen mit öffentlicher, gemeinnütziger Zwecksetzung. Swisslos ist somit von der Gewinn- und Kapitalsteuerpflicht befreit.

2.3 Forderungen aus Lieferungen & Leistungen

Die Forderungen aus Lieferungen & Leistungen werden zum Nominalwert, abzüglich der notwendigen Wertberichtigungen (Delkredere), bewertet.

2.4 Vorräte

Die Vorräte werden zum Einstandspreis bilanziert. Die Bewertung erfolgt nach dem FIFO-Verfahren (first in, first out).

2.5 Aktive Rechnungsabgrenzung

Die Bewertung erfolgt zum Nominal- bzw. effektiven Wert. Die aktiven Abgrenzungsposten beinhalten vorausbezahlte Aufwendungen, die Marchzinsen der Finanzanlagen und die zeitliche sowie sachliche Abgrenzung einzelner Aufwand- und Ertragspositionen.

2.6 Immobilien, Sachanlagen und immaterielle Anlagen

Die Anlagen werden aktiviert, wenn deren Gesamtwert den Betrag von CHF 5'000 übersteigt. Die Anlagen werden zu Anschaffungs- oder Herstellungskosten abzüglich betriebswirtschaftlich notwendiger Abschreibungen bilanziert. Die Abschreibungen erfolgen linear über die geschätzte Nutzungsdauer der Anlagen.

Position	Nutzungsdauer	Abschreibungsrate
Immobilien	25 Jahre	4%
Anlagen und Einrichtungen	3 - 5 Jahre	20% - 33%
Übrige Sachanlagen	5 Jahre	20%
Informatikanlagen	2 - 6 Jahre	16% - 50%
Immaterielle Anlagen	2 - 5 Jahre	20% - 50%

Immobilien im Baurecht

Die Baukosten der Liegenschaft im Baurecht werden zu Anschaffungs- oder Herstellungskosten abzüglich der planmässigen Abschreibungen über die Lebensdauer der Anlagen bilanziert. Die Abschreibungen erfolgen linear und richten sich nach der maximalen Laufzeit des Baurechtvertrages von 40 Jahren. Die Nutzungsdauer der einzelnen Anlagegruppen ist wie folgt festgelegt.

Position	Nutzungsdauer	Abschreibungsrate
Büro- und Lagergebäude	40 Jahre	2.5%
Gebäudeanlagen	20 - 30 Jahre	3 1/3% - 5%
Gebäudeeinrichtungen	20 - 30 Jahre	3 1/3% - 5%
Maschinen und Einrichtungen	5 Jahre	20%

2.7 Finanzanlagen

Die Finanzanlagen umfassen langfristig gehaltene Wertschriften und wertschriftenähnliche Vermögensanlagen (z.B. Anteile an Anlagefonds) sowie die Anteile an der einfachen Gesellschaft Swiss Euro Millions. Die Finanzanlagen, ausser die Anteile an Swiss Euro Millions, werden zu Kurswerten zum Zeitpunkt des Jahresabschlusses bewertet. Die Anteile an Swiss Euro Millions sind zum Anschaffungswert bilanziert.

2.8 Verbindlichkeiten aus Lieferungen und Leistungen, aus Treffer- und Gewinnauszahlungen, Vorauszahlungen von Kunden, sonstige Verbindlichkeiten

Die Bewertung der Verbindlichkeiten erfolgt zum Nominalwert.

2.9 Passive Rechnungsabgrenzung

Die Bewertung erfolgt zum Nominal- bzw. effektiven Wert. Die passiven Abgrenzungsposten beinhalten noch nicht erhaltene Lieferantenrechnungen und die zeitliche sowie sachliche Abgrenzung einzelner Aufwand- und Ertragspositionen.

2.10 Passive Rechnungsabgrenzung Lostreffer

Die Passive Rechnungsabgrenzung Lostreffer beinhaltet bis Ende 2020 die zeitliche und sachliche Abgrenzung zwischen der tatsächlichen Gewinnquote und der in den Gewinnplänen definierten theoretischen Gewinnquote. Es handelt sich dabei um die zeitliche Verschiebung zwischen dem Kauf eines Loses und der Auszahlung des entsprechenden Gewinnes. Durch die Einführung der informatikgestützten Geschäftsprozesse bei den Losen im Jahr 2021 fällt diese zeitliche Verschiebung weg und die Abgrenzung ist nicht mehr nötig.

2.11 Rückstellung Geschäftsrisiko

Die Rückstellung Geschäftsrisiko deckt allfällige Gewinnansprüche aus möglichen Verarbeitungsfehlern und eventuellen Schadenersatzforderungen aufgrund von Ausfallszenarien insbesondere beim Produkt EuroMillions (z.B. Nichtteilnahme an einer Ausspielung wegen Informatikausfällen). Swisslos hat das Risiko in der Vergangenheit bewertet und der Verwaltungsrat hat beschlossen, eine diesbezügliche Rückstellung von maximal CHF 100 Mio. zu bilden.

2.12 Genehmigung der Jahresrechnung

Der Verwaltungsrat hat die Jahresrechnung am 6. April 2022 genehmigt.

2.13 Ereignisse nach dem Bilanzstichtag

Es sind keine Ereignisse nach dem Bilanzstichtag bekannt, welche einen erheblichen Einfluss auf die Beurteilung der Jahresrechnung 2021 hätten.

3. ANMERKUNGEN ZUR BILANZ

3.1 Flüssige Mittel	2021	2020
Kassen	327'898	288'007
PostFinance	94'603'980	63'745'664
Banken	100'660'756	106'191'417
Reisemarken/Edelmetall	47'666	61'616
Festgeldanlagen	30'000'000	30'000'000
Geldmarktanlagen	9'987'306	10'094'517
Flüssige Mittel	235'627'606	210'381'221

3.2 Forderungen aus Lieferungen und Leistungen	2021	2020
Forderungen gegenüber Verkaufsstellen	62'320'179	113'999'553
- Wertberichtigung (Delkredere)	-4'105'392	-2'206'382
Forderungen gegenüber Kreditkartenfirmen	3'260'936	4'704'585
Forderungen aus Lieferungen und Leistungen	61'475'723	116'497'756

Die Rechnungsstellung für die an den Verkaufsstellen entgegengenommenen Lotterie- und Sportwetteneinsätze erfolgt wie bisher wöchentlich. Die verkauften Lose werden neu ebenfalls wöchentlich fakturiert. Im Vorjahr wurden die Lose noch bei Auslieferung und nicht beim Verkauf an die Verkaufsstellen fakturiert. Die Forderungen gegenüber Kreditkartenfirmen betreffen Einzahlungen von Kunden auf deren Konten auf der Internet-Spiel-Plattform, welche von den Kreditkartenfirmen (Visa, Mastercard, Amexco, PostFinance, Twint, Paysafecard) zeitlich verzögert gutgeschrieben werden. Die Wertberichtigung auf Forderungen gegenüber Verkaufsstellen (Delkredere) wird gebildet, sobald eine Verlustwahrscheinlichkeit besteht. Das Delkredere entspricht der Höhe des geschuldeten Betrages.

3.3 Sonstige kurzfristige Forderungen	2021	2020
Swiss Euro Millions	26'025'467	24'257'701
Sport-Toto-Gesellschaft	23'002	5'295
Loterie Romande	765'072	1'293'975
Verrechnungssteuer	319'935	491'906
Kleinlotterien	0	1'513'488
Vorauszahlung an die Kantone & das Fürstentum Liechtenstein	197'500'000	167'800'000
Sonstige kurzfristige Forderungen	385'439	590'677
Sonstige kurzfristige Forderungen	225'018'915	195'953'042

Den Kantonen und dem Fürstentum Liechtenstein wurde auch im Jahr 2021 ein Teil des prognostizierten Swisslos-Reingewinns 2021 als Akontozahlung überwiesen. Der Entscheid erfolgte vor dem Hintergrund der anfallenden Negativzinsen bei einem weiteren Anwachsen der flüssigen Mittel. Die Akontozahlung über CHF 197.5 Mio. (Vorjahr CHF 167.8 Mio.) ist unter den sonstigen kurzfristigen Forderungen bilanziert und wird von der Überweisung des Reingewinns 2021 in Abzug gebracht.

3.4 Vorräte	2021	2020
Spielmaterial	445'058	1'083'647
Vorräte	445'058	1'083'647
3.5 Aktive Rechnungsabgrenzung	2021	2020
Im Voraus bezahlte Aufwendungen	4'270'055	5'648'109
Marchzinsen und andere Erträge	66'041	88'958
Aktive Rechnungsabgrenzung	4'336'096	5'737'067

3.6	Finanzanlagen	2021	2020
	Obligationen (direkte und indirekte Anlagen)	74'638'099	71'628'304
	Aktien (direkte und indirekte Anlagen)	93'487'353	81'783'466
	Immobilien (indirekte Anlagen)	40'734'047	37'717'409
	Geldmarktanlagen	274'199	0
	Darlehen (siehe Kommentar)	5'000'000	0
	Anteile Swiss Euro Millions (siehe Kommentar)	16'110	16'110
	Finanzanlagen	214'149'808	191'145'289

Die Swisslos hat der Versicherungskasse Swisslos für ein Neubaufinanzierungsprojekt ein zinsloses Darlehen von CHF 5 Mio. gewährt. Die Rückzahlung erfolgt in Raten bis zum 31.12.2024.

Die Swisslos hält an der Swiss Euro Millions (Einfache Gesellschaft) direkt mehr als 75% der Stimmrechte und haftet solidarisch für allfällige Verantwortlichkeiten. Wie in den Vorjahren wird auf eine freiwillige Konsolidierung verzichtet, da der Einfluss auf die Jahresrechnung der Swisslos unbedeutend ist.

3.7	Sachanlagenpiegel 2020	Immobilien betrieblich	Immobilien nicht betrieblich	Immobilien im Baurecht	Sachanlagen	Immaterielle Anlagen	Total
	Nettobuchwerte 01.01.2020	9'981'522	1'699'180	5'747'532	12'956'714	8'096'500	38'481'448
	Anschaffungswerte						
	Stand per 01.01.2020	22'757'906	3'500'000	5'775'890	40'376'058	33'515'784	105'925'638
	Zugänge		34'335	7'325'034	18'618'668	3'782'758	29'760'795
	Abgänge				-2'641'159	-10'375'163	-13'016'322
	Stand per 31.12.2020	22'757'906	3'534'335	13'100'924	56'353'567	26'923'379	122'670'111
	Kumulierte Wertberichtigungen						
	Stand per 01.01.2020	12'776'384	1'800'820	28'358	27'419'344	25'419'284	67'444'190
	Abschreibungen (planmässig)	615'000	112'135	1'122'466	8'550'383	4'389'058	14'789'042
	Abgänge				-2'641'159	-10'375'163	-13'016'322
	Stand per 31.12.2020	13'391'384	1'912'955	1'150'824	33'328'568	19'433'179	69'216'910
	Nettobuchwerte 31.12.2020	9'366'522	1'621'380	11'950'100	23'025'000	7'490'200	53'453'202
	Sachanlagenpiegel 2021	Immobilien betrieblich	Immobilien nicht betrieblich	Immobilien im Baurecht	Sachanlagen	Immaterielle Anlagen	Total
	Nettobuchwerte 01.01.2021	9'366'522	1'621'380	11'950'100	23'025'000	7'490'200	53'453'202
	Anschaffungswerte						
	Stand per 01.01.2021	22'757'906	3'534'335	13'100'924	56'353'567	26'923'379	122'670'111
	Zugänge	61'323	200'040	608'958	4'836'281	5'070'201	10'776'803
	Abgänge			-43'385	-1'133'834		-1'177'219
	Stand per 31.12.2021	22'819'229	3'734'375	13'666'497	60'056'014	31'993'580	132'269'695
	Kumulierte Wertberichtigungen						
	Stand per 01.01.2021	13'391'384	1'912'955	1'150'824	33'328'568	19'433'179	69'216'910
	Abschreibungen (planmässig)	627'523	121'840	477'358	7'775'381	3'749'201	12'751'303
	Abgänge			-43'385	-1'133'834		-1'177'219
	Stand per 31.12.2021	14'018'907	2'034'795	1'584'797	39'970'115	23'182'380	80'790'994
	Nettobuchwerte 31.12.2021	8'800'322	1'699'580	12'081'700	20'085'900	8'811'200	51'478'702

3.8	Verbindlichkeiten aus Lieferungen und Leistungen	2021	2020
	Offene Lieferantenrechnungen	5'586'127	3'883'648
	Kautionszahlungen von Verkaufsstellen	0	23'000
	Verbindlichkeiten aus Lieferungen und Leistungen	5'586'127	3'906'648

3.9	Verbindlichkeiten aus Treffer- und Gewinnauszahlungen	2021	2020
	Noch nicht eingeforderte Gewinne	11'857'911	16'525'846
	Jackpot- und Boosterverbindlichkeiten	43'862'083	50'251'262
	Verbindlichkeiten aus Treffer- und Gewinnauszahlungen	55'719'994	66'777'108

Lotterie- und Sportwettengewinne haben eine Einlösefrist von 6 Monaten. Die Verbindlichkeiten aus Treffer- und Gewinnauszahlungen zeigen diejenigen Gewinne, welche noch innerhalb dieser Frist geltend gemacht werden können. Die Jackpot- und Boosterverbindlichkeiten umfassen Treffersummen für künftige Ausspielungen.

3.10	Vorauszahlungen von Kunden	2021	2020
	Vorauszahlungen von Kunden auf der Internet-Spiel-Plattform	16'974'012	16'403'071
	Vorauszahlungen von Kunden für Dauerspielteilnahmen	9'283'806	10'501'063
	Offene Spielgutscheine auf der Internet-Spiel-Plattform	215'200	163'280
	Vorauszahlungen von Kunden	26'473'018	27'067'414

3.11	Sonstige Verbindlichkeiten	2021	2020
	Spielsuchtabgabe	3'482'176	3'080'985
	Sonstige Verbindlichkeiten	2'062'792	1'584'541
	Sonstige Verbindlichkeiten	5'544'968	4'665'526

3.12	Passive Rechnungsabgrenzung	2021	2020
	Abgrenzung ausstehende Rechnungen	3'585'215	1'357'008
	Umsatzabgrenzung Produkt "Millionenlos"	0	5'420'000
	Sonstige passive Rechnungsabgrenzungen	2'326'990	1'811'069
	Passive Rechnungsabgrenzung	5'912'205	8'588'077

3.13	Passive Rechnungsabgrenzung Lostreffer	2021	2020
	Abgrenzung für nicht eingeforderte Lostreffer	0	35'213'260
	Passive Rechnungsabgrenzung Lostreffer	0	35'213'260

Mit den neuen informatikgestützten Geschäftsprozessen bei den Losen können die eingeforderten Lostreffer neu dem Losprodukt und der entsprechenden Losserie zugeordnet werden. Eine Abgrenzung für nicht eingeforderte Lostreffer ist nicht mehr nötig.

3.14	Langfristige Verbindlichkeiten aus Lostreffern	2021	2020
	Verbindlichkeiten gegenüber Win for Life Gewinnern	56'960'000	51'596'000
	Langfristige Verbindlichkeiten aus Lostreffern	56'960'000	51'596'000

Mit den Losprodukten Win for Life und Win for Life Deluxe kann während 20 Jahren ein monatlicher Betrag gewonnen werden. Die Position zeigt die Summe der laufenden Zahlungsverpflichtungen gegenüber den Gewinnern. Davon ist ein Betragsanteil von CHF 4.8 Mio. kurzfristig, d.h. der Betrag wird im Jahr 2022 ausbezahlt.

3.15	Rückstellungen Geschäftsrisiko	2021	2020
	Rückstellungen 01.01.	100'000'000	100'000'000
	Rückstellungen 31.12.	100'000'000	100'000'000

Die Rückstellung Geschäftsrisiko deckt allfällige Gewinnansprüche aus möglichen Verarbeitungsfehlern und eventuellen Schadenersatzforderungen aufgrund von Ausfallszenarien insbesondere beim Produkt EuroMillions (z.B. Nichtteilnahme an einer Ausspielung wegen Informatikausfällen).

4. ANMERKUNGEN ZUR ERFOLGSRECHNUNG

4.1	Bruttospielertrag	2021	2020
	Bruttospielertrag (BSE)	699'493'234	620'025'340
	Bruttospielertrag	699'493'234	620'025'340

Der Bruttospielertrag (BSE) stellt die Summe der Einsätze der Spielenden abzüglich der Gewinnsumme der Trefferpläne dar.

4.2	Spielsuchtabgabe	2021	2020
	Spielsuchtabgabe	3'482'176	3'080'985
	Spielsuchtabgabe	3'482'176	3'080'985

Die Spielsuchtabgabe beträgt 0.5% vom Bruttospielertrag. Sie wird, technisch-administrativ bedingt, auf der Basis des fakturierten Umsatzes berechnet, so dass Umsatzabgrenzungen (z.B. für Dauerspielscheine) nicht berücksichtigt sind.

4.3	Finanzergebnis	2021	2020
	Finanzaufwand Nettoumlaufvermögen	-2'204'812	-1'104'856
	Finanzertrag Nettoumlaufvermögen	1'415'373	600'587
	Finanzaufwand Anlagevermögen	-1'746'006	-8'008'321
	Finanzertrag Anlagevermögen	20'070'288	13'598'564
	Finanzergebnis	17'534'843	5'085'974

Im Finanzergebnis sind nebst den Zins- und Dividendenerträgen auch realisierte und nicht realisierte Kursgewinne /-verluste, Währungsgewinne/-verluste und bezahlte Negativzinsen enthalten.

4.4	Ausserordentlicher Erfolg	2021	2020
	Ausserordentlicher Aufwand	-2'748'455	-1'484'684
	Ausserordentlicher Ertrag	934'884	239'632
	Ausserordentlicher Ertrag	-1'813'571	-1'245'052

Im ausserordentlichen Aufwand ist eine ausserordentliche Zuwendung an die Versicherungskasse Swisslos und eine Verpflichtung gegenüber der Interkantonalen Geldspielaufsicht (Gespa) enthalten.

Beim ausserordentlichen Ertrag handelt es sich um archivierte Guthaben aus der Internet-Spiel-Plattform und um aperiodische Zahlungseingänge aus bereits vollständig abgeschrieben Forderungen gegenüber Verkaufsstellen.

5. ÜBRIGE ANGABEN

5.1 Vorsorgeeinrichtung

Die Versicherungskasse SWISSLOS weist per 31.12.2020 einen Deckungsgrad von 110% aus und ist eingeschränkt risikofähig (Sollwert der Wertschwankungsreserve nicht vollumfänglich erreicht). Der Vorsorgeaufwand betrug im Geschäftsjahr 2021 CHF 2.298 Mio. (Vorjahr CHF 2.291 Mio.). Per Jahresende sind alle Beiträge bezahlt.

5.2 Transaktionen mit Nahestehenden

Es sind keine Transaktionen mit Nahestehenden abgeschlossen worden.

5.3 Anzahl Mitarbeiter

2021

2020

Anzahl Vollzeitstellen im Jahresdurchschnitt

180

180

5.4 Freiwillige Offenlegung von Entschädigungen

Die Bruttoentschädigung an die 7 Geschäftsleitungsmitglieder (inkl. des Direktors) betrug im Jahr 2021 CHF 2.07 Mio. (Vorjahr CHF 2.08 Mio.).

Der siebenköpfige Verwaltungsrat erhielt im Jahr 2021 insgesamt eine Entschädigung von CHF 151'280 (Vorjahr 150'950). Davon gingen CHF 59'971 (Vorjahr CHF 43'233) direkt an die Kantone (Verwaltungsräte, die gleichzeitig aktive Regierungsmitglieder sind).

5.5 Honorar der Revisionsstelle

2021

2020

Honorar für Revisionsdienstleistungen

65'334

63'861

Honorar für andere Dienstleistungen

8'655

7'356

Honorar der Revisionsstelle

73'989

71'217

5.6 Erläuterung zur Gewinnverwendung

Der Vorschlag zur Verwendung des Reingewinnes aus dem Losgeschäft basiert auf den vom Bundesamt für Statistik veröffentlichten kantonalen Bevölkerungszahlen der Statistik "Ständige Wohnbevölkerung 2020" per 31.12.2020 (STATPOP). Dieses Vorgehen entspricht nicht den Bestimmungen der "Interkantonalen Vereinbarung betreffend die gemeinsame Durchführung von Geldspielen (IKV 2020)", welche in Artikel 2 die Verteilung aufgrund der letzten eidgenössischen Volkszählung vorsieht. Wir erachten dieses Vorgehen als sinnvoll, weil dadurch die Verteilung auf aktuelleren Daten zur Wohnbevölkerung basiert, als dies bei der Verwendung der letzten Volkszählungszahlen aus dem Jahr 2000 der Fall wäre.

5.7 Risikobeurteilung

Swisslos verfügt über ein implementiertes Risiko-Management. Ausgehend von einer periodisch durchgeführten systematischen Risikobeurteilung werden die für die Gesellschaft wesentlichen Risiken auf ihre Eintrittswahrscheinlichkeit und deren Auswirkungen bewertet. Mit entsprechenden, von der Geschäftsleitung beschlossenen Massnahmen werden diese Risiken vermieden, vermindert, überwältigt oder getragen. Die letzte Risikobeurteilung durch die Geschäftsleitung wurde am 11. Mai 2021 vorgenommen. Der Verwaltungsrat hat das Risikomanagement am 18. Juni 2021 behandelt, geprüft und genehmigt. Aufgrund dieser Risikobeurteilung sind keine besonderen Rückstellungen und Wertberichtigungen in der vorliegenden Jahresrechnung erforderlich.

Bericht der Revisionsstelle

an die Generalversammlung der

Balmer-Etienne AG
Kauffmannweg 4
6003 Luzern
Telefon +41 41 228 11 11

info@balmer-etienne.ch
balmer-etienne.ch

SWISSLOS Interkantonale Landeslotterie Genossenschaft, Basel

Bericht der Revisionsstelle zur Jahresrechnung

Als Revisionsstelle haben wir die beiliegende Jahresrechnung Ihrer Gesellschaft, bestehend aus Bilanz, Erfolgsrechnung, Geldflussrechnung, Eigenkapitalnachweis und Anhang für das am 31. Dezember 2021 abgeschlossene Geschäftsjahr geprüft.

Verantwortung des Verwaltungsrates

Der Verwaltungsrat ist für die Aufstellung der Jahresrechnung in Übereinstimmung mit Swiss GAAP FER, den gesetzlichen Vorschriften und den Statuten verantwortlich. Diese Verantwortung beinhaltet die Ausgestaltung, Implementierung und Aufrechterhaltung eines internen Kontrollsystems mit Bezug auf die Aufstellung einer Jahresrechnung, die frei von wesentlichen falschen Angaben als Folge von Verstössen oder Irrtümern ist. Darüber hinaus ist der Verwaltungsrat für die Auswahl und die Anwendung sachgemässer Rechnungslegungsmethoden sowie die Vornahme angemessener Schätzungen verantwortlich.

Verantwortung der Revisionsstelle

Unsere Verantwortung ist es, aufgrund unserer Prüfung ein Prüfungsurteil über die Jahresrechnung abzugeben. Wir haben unsere Prüfungen in Übereinstimmung mit dem schweizerischen Gesetz und den Schweizer Prüfungsstandards vorgenommen. Nach diesen Standards haben wir die Prüfung so zu planen und durchzuführen, dass wir hinreichende Sicherheit gewinnen, ob die Jahresrechnung frei von wesentlichen falschen Angaben ist.

Eine Prüfung beinhaltet die Durchführung von Prüfungshandlungen zur Erlangung von Prüfungsnachweisen für die in der Jahresrechnung enthaltenen Wertansätze und sonstigen Angaben. Die Auswahl der Prüfungshandlungen liegt im pflichtgemässen Ermessen des Prüfers. Dies schliesst eine Beurteilung der Risiken wesentlicher falscher Angaben in der Jahresrechnung als Folge von Verstössen oder Irrtümern ein. Bei der Beurteilung dieser Risiken berücksichtigt der Prüfer das interne Kontrollsystem, soweit es für die Aufstellung der Jahresrechnung von Bedeutung ist, um die den Umständen entsprechenden Prüfungshandlungen festzulegen, nicht aber um ein Prüfungsurteil über die Wirksamkeit des internen Kontrollsystems abzugeben. Die Prüfung umfasst zudem die Beurteilung der Angemessenheit der angewandten Rechnungslegungsmethoden, der Plausibilität der vorgenommenen Schätzungen sowie eine Würdigung der Gesamtdarstellung der Jahresrechnung. Wir sind der Auffassung, dass die von uns erlangten Prüfungsnachweise eine ausreichende und angemessene Grundlage für unser Prüfungsurteil bilden.

Prüfungsurteil

Nach unserer Beurteilung vermittelt die Jahresrechnung für das am 31. Dezember 2021 abgeschlossene Geschäftsjahr ein den tatsächlichen Verhältnissen entsprechendes Bild der Vermögens-, Finanz- und Ertragslage in Übereinstimmung mit Swiss GAAP FER und entspricht dem schweizerischen Gesetz und den Statuten.

Berichterstattung aufgrund weiterer gesetzlicher Vorschriften

Wir bestätigen, dass wir die gesetzlichen Anforderungen an die Zulassung gemäss Revisionsaufsichtsgesetz (RAG) und die Unabhängigkeit (Art. 728 OR) erfüllen und keine mit unserer Unabhängigkeit nicht vereinbaren Sachverhalte vorliegen.

In Übereinstimmung mit Art. 728a Abs. 1 Ziff. 3 OR und dem Schweizer Prüfungsstandard 890 bestätigen wir, dass ein gemäss den Vorgaben des Verwaltungsrates ausgestaltetes internes Kontrollsystem für die Aufstellung der Jahresrechnung existiert.

Ferner bestätigen wir, dass der Antrag über die Verwendung des Unternehmensgewinnes dem schweizerischen Gesetz und den Statuten entspricht.

Für das Geschäftsjahr 2021 wird ein Unternehmensgewinn von CHF 490 524 133 ausgewiesen. Der Generalversammlung stehen CHF 490 524 137 für die Verteilung zur Verfügung. Davon ist die Auszahlung an die Sport-Toto-Gesellschaft von CHF 52 682 292 bereits vertraglich vereinbart.

Luzern, 6. April 2022

ka/psh

Balmer-Etienne AG

Alois Köchli
Zugelassener Revisionsexperte
(leitender Revisor)

ppa. Pascal Schillig
Zugelassener Revisionsexperte

Anhang: Berechnung Gewinnanteile Kantone und Liechtenstein

Schlüssel für die Gewinnverteilung

- Lose: Nach Bevölkerungszahl; jedem Kanton vorab CHF 70'000
- Übrige Produkte: ½ nach Bevölkerungszahl und ½ nach Spieleinsatz

Grundlegenden

	Bevölkerungszahl	Einsätze 2021 (in CHF)						Total Einsätze 2021 (in CHF)
		Lottos (exkl. Subito)	Subito	Sporttip	PMU	Lose	Jass	
Aargau	694'072	87'626'228	2'721'360	62'680'622	299'781	46'475'886	818'034	200'621'910
Appenzell Ausserrhoden	55'309	5'079'611	246'516	3'542'631	0	2'713'122	67'773	11'649'653
Appenzell Innerrhoden	16'293	1'608'812	90	677'281	0	916'457	24'219	3'226'859
Basel-Landschaft	290'969	34'991'463	562'712	19'199'258	27'833	18'002'553	236'416	73'020'235
Basel-Stadt	196'735	22'131'605	804'230	84'684'143	1'276'736	12'274'840	78'286	121'249'840
Bern	1'043'132	122'256'176	4'449'868	110'252'754	5'516'594	86'937'434	1'484'409	330'897'235
Glarus	40'851	4'973'841	632'248	3'134'876	0	3'294'348	50'525	12'085'838
Graubünden	200'096	27'562'603	3'409'732	18'792'432	5'036	20'523'614	214'868	70'508'285
Luzern	416'347	47'220'794	3'022'640	36'376'601	54'954	27'304'489	667'571	114'647'049
Nidwalden	43'520	5'936'481	99'682	3'201'671	0	2'671'174	69'066	11'978'073
Obwalden	38'108	4'405'075	1'184'544	1'727'941	0	2'263'170	61'320	9'642'050
Schaffhausen	83'107	9'551'848	201'030	5'084'348	14'171	4'125'838	66'256	19'043'491
Schwyz	162'157	22'013'085	550'086	16'137'233	0	11'119'248	490'338	50'309'990
Solothurn	277'462	35'590'550	2'235'926	36'379'795	735'502	25'745'544	395'167	101'082'484
St. Gallen	514'504	57'483'214	3'398'596	40'328'811	170'401	35'441'832	899'825	137'722'678
Tessin	350'986	47'136'610	16'933'360	65'471'959	41'583	33'923'202	55'519	163'562'233
Thurgau	282'909	31'764'653	1'665'366	32'266'100	538'870	16'231'150	402'645	82'868'783
Uri	36'819	3'876'888	66'272	1'649'549	0	2'252'206	61'343	7'906'257
Zug	128'794	18'325'369	701'654	12'598'609	159'313	7'546'370	164'729	39'496'043
Zürich	1'553'423	182'134'037	7'731'710	156'774'872	3'684'281	79'408'041	1'283'052	431'015'994
Liechtenstein*	39'055	4'955'146	0	2'910'660	0	2'175'816	1'979	10'043'600
Total	6'464'648	776'624'088	50'617'622	713'872'146	12'525'056	441'346'334	7'593'335	2'002'578'580

Gewinnanteile

	Gewinnanteil (in CHF) aus						Total Gewinnanteile 2021 (in CHF)	Total Gewinnanteile Vorjahr (in CHF)	Differenz 2021/2020 (in CHF)
	Lottos (exkl. Subito)	Subito	Sporttip	PMU	Lose	Jass			
Aargau	29'458'567	886'749	5'864'529	30'279	10'463'431	51'467	46'755'022	41'294'920	5'460'102
Appenzell Ausserrhoden	2'019'645	73'874	406'202	1'975	898'229	4'183	3'404'108	3'043'336	360'772
Appenzell Innerrhoden	614'322	13'908	104'240	582	313'981	1'366	1'048'399	934'691	113'708
Basel-Landschaft	12'049'332	309'139	2'160'610	10'901	4'427'136	18'220	18'975'338	16'895'986	2'079'352
Basel-Stadt	7'883'881	254'907	4'479'016	30'417	3'016'022	9'749	15'673'992	11'825'693	3'848'299
Bern	42'647'805	1'371'681	9'489'439	138'321	15'690'454	85'384	69'423'084	61'031'792	8'391'292
Glarus	1'702'220	103'311	321'836	1'459	681'726	3'104	2'813'656	2'509'036	304'620
Graubünden	8'889'004	539'915	1'721'095	7'238	3'066'352	14'177	14'237'781	12'465'469	1'772'312
Luzern	16'750'684	682'466	3'466'422	15'876	6'304'618	36'446	27'256'512	23'847'827	3'408'685
Nidwalden	1'923'282	47'918	337'053	1'554	721'693	3'787	3'035'287	2'687'317	347'970
Obwalden	1'547'476	160'777	249'865	1'361	640'651	3'342	2'603'472	2'388'454	215'018
Schaffhausen	3'365'327	92'662	600'306	3'228	1'314'492	5'164	5'381'179	4'823'258	557'921
Schwyz	7'147'880	197'891	1'432'985	5'791	2'498'232	21'453	11'304'232	9'894'626	1'409'606
Solothurn	11'873'008	478'804	2'820'999	23'384	4'224'874	22'722	19'443'791	17'058'661	2'385'130
St. Gallen	20'549'874	806'908	4'089'029	21'496	7'774'477	47'397	33'289'181	29'398'630	3'890'551
Tessin	15'383'548	2'133'056	4'387'309	13'296	5'325'865	14'740	27'257'814	23'627'870	3'629'944
Thurgau	11'326'666	421'666	2'673'161	19'976	4'306'441	23'159	18'771'069	16'156'093	2'614'976
Uri	1'429'812	38'584	240'574	1'315	621'349	3'296	2'334'930	2'082'975	251'955
Zug	5'822'176	185'845	1'128'959	7'518	1'998'635	9'958	9'153'091	8'189'399	963'692
Zürich	63'523'006	2'162'352	13'819'580	122'972	23'331'841	97'927	103'057'678	90'595'194	12'462'484
Liechtenstein*	1'661'831	0	304'050	0	654'832	1'508	2'622'221	2'274'358	347'863
Total	267'569'346	10'962'413	60'097'259	458'939	98'275'331	478'549	437'841'837	383'025'585	54'816'252

* Das Fürstentum Liechtenstein hat keine Durchführungsbewilligung für die Produkte Subito und PMU erteilt und partizipiert infolgedessen nicht an der Gewinnverteilung dieser beiden Produkte