



La vie nocturne lausannoise des jeunes 16 à 25 ans: aperçus de l'étude Youth@Night

Rapport de recherche N°83

A l'intention de l'Observatoire de la sécurité de la Ville de Lausanne



Florian Labhart, Emmanuel Kuntsche
Addiction Suisse
Département de recherche
Lausanne



Trung T. Phan, Darshan Santani, Daniel
Gatica-Perez
IDIAP
Research Institute
Martigny

Citation suggérée: F. Labhart, T. Phan, D. Santani, D. Gatica-Perez & E. Kuntsche (2016). *La vie nocturne lausannoise des jeunes 16 à 25 ans: aperçus de l'étude Youth@Night*, Rapport de recherche N°83. Lausanne: Addiction Suisse

Impressum

Réalisation: Florian Labhart, Truong Phan, Darshan Santani, Daniel Gatica-Perez, Emmanuel Kuntsche

Renseignements: Florian Labhart
Addiction Suisse
Avenue Ruchonnet 14
1003 Lausanne
021 321 29 51
flabhart@addictionsuisse.ch

Graphisme/layout: Addiction Suisse

Copyright: © Addiction Suisse, Lausanne 2016

ISBN: 978-2-88183-205-5

DOI: 10.13140/RG.2.2.25742.97604

Table des matières

L'essentiel en bref	1
1. L'étude Youth@Night.....	2
1.1 Cadre de l'étude.....	2
1.2 Recrutement des participants.....	3
1.3 Structure du rapport et données utilisées	5
1.3.1 Questionnaire de base	5
1.3.2 Application mobile.....	5
1.3.3 Activité géolocalisée: représentation par "points fixes"	6
1.3.4 Consommation géo-localisée	7
1.3.5 Définition du centre-ville et de la périphérie (Grand Lausanne)	8
2. Populations et habitudes de sorties.....	9
2.1 Population de l'étude.....	9
2.1.1 Âge et sexe.....	9
2.1.2 Activité professionnelle	9
2.1.3 Lieu de domicile.....	10
2.2 Habitudes de sorties	11
2.3 Lieux fréquentés	12
2.4 Consommation d'alcool en soirée	14
2.5 Modes de transport	16
3. Activité géo-localisée	17
3.1 Soirées du vendredi	18
3.1.1 En périphérie	18
3.1.2 Centre-ville	18
3.2 Soirées du samedi	19
3.2.1 En périphérie	19
3.2.2 Centre-ville	19
3.3 Cartes des points fixes.....	19
4. Consommation géo-localisée	22
4.1 Représentation générale.....	22
4.2 Boissons consommées: comparaisons simples	23
4.3 Boissons consommées par zone et type de lieu.....	23
4.4 Boissons consommées par zone et heures.....	24
4.5 Boissons consommées par types de lieu et heures.....	25
5. Discussion et implications	26
6. Annexes	28
6.1 Questionnaire Baseline.....	28

L'essentiel en bref

Le présent rapport a été mandaté et financé par l'Observatoire de la sécurité de la ville de Lausanne, avec pour objectif la mise à disposition de données spatialisées sur les habitudes de sorties de jeunes adultes et la consommation d'alcool les soirées de fin de semaine. Pour cela, les données de l'enquête "Youth@Night", conduite à Lausanne l'automne 2014 par Addiction Suisse et l'Idiap, ont été analysées sous trois angles différents. Le premier volet (chapitre 2) détaille les *habitudes de sorties* des participants à l'étude Youth@Night (lieux préférés, fréquence, modes de transport), par âge, sexe et statut socio-professionnel. Le deuxième volet (chapitre 3) détaille la *densité de la vie nocturne* lausannoise sur la base des mouvements des participants entre 20h et 4h du matin. Finalement, le troisième volet (chapitre 4) détaille les *tendances de consommation* selon quatre axes, à savoir le type de boisson (avec alcool / sans alcool), la zone d'activité (centre-ville / en périphérie), le type de lieu (espace privé / espace public / débits de boissons) et l'heure.

Parmi les résultats marquants, on peut noter qu'environ la moitié des lieux de sortie préférés des noctambules sont des pubs ou des bars, un quart sont des boîtes de nuits et un sixième des parcs et places publics. La fréquentation de bars/pubs concerne presque tout le monde, alors que les boîtes de nuit sont plutôt prisées par des personnes de plus de 20 ans et les parcs et places publics ont principalement été mentionnés par des jeunes de 16 à 17 ans. En comparaison des autres lieux, le nombre de boissons consommées dans les parcs et autres places publiques est relativement élevé. Par ailleurs, la moitié des participants disent commencer "souvent" ou "toujours" leurs soirées par boire de l'alcool avant de sortir, cette tendance étant légèrement plus prononcée chez les jeunes de 18-19 ans.

Concernant l'évolution de la densité d'activité en cours de soirée, on observe la densification du centre-ville aux alentours de 21h, d'abord dans les parcs, puis les pubs, puis les boîtes de nuit. Dès 1h du matin, l'essentiel de l'activité nocturne se concentre au centre-ville, alors que les zones périphériques sont calmes. Finalement, plusieurs constats clairs ressortent de l'analyse des tendances de consommation. Premièrement, la consommation de boissons non alcooliques a principalement été documentée en périphérie, alors que les boissons alcooliques ont majoritairement été consommées au centre-ville. De plus, les boissons non alcooliques ont été presque exclusivement consommées dans le cadre privé, alors que la majorité de la consommation d'alcool a eu lieu dans des débits de boissons (bars, restaurants et boîtes de nuit) et dans les espaces publics extérieurs. Finalement, les boissons consommées dans les espaces publics (parcs, rue) sont généralement plus fortes et/ou plus grandes que dans les autres lieux.

En conclusion, on observe qu'une large frange des noctambules commencent régulièrement leurs soirées dans les parcs et places de la ville. Compte tenu que cette pratique est particulièrement prisée par les plus jeunes et que le volume d'alcool y est généralement supérieur à celui consommé à domicile, les parcs apparaissent comme une cible privilégiée pour une politique de prévention et de réduction des risques. En périphérie, la consommation semble plutôt avoir lieu dans le cadre privé, ce qui suggère le développement d'une approche complémentaire (notamment en pouvant intervenir spécifiquement au domicile des personnes concernées) à celle adoptée notamment par les Correspondants de nuit de la Ville de Lausanne dans l'espace public.

1. L'étude Youth@Night

1.1 Cadre de l'étude

La consommation excessive d'alcool en soirée le weekend, et les problèmes qui en découlent, sont des sujets de grandes préoccupations d'ordre sanitaire et de sécurité publique. Pourtant, de nombreux éléments de la vie nocturne des jeunes adultes en Suisse le weekend, tels que les lieux fréquentés et les modes de consommation d'alcool, demeurent méconnus, notamment parce qu'une large partie de la consommation se déroule en dehors des bars et boîtes de nuit, mais plutôt dans le cadre privé (à domicile) ou dans l'espace public (parcs, rues).

L'étude Youth@Night a été élaborée pour apporter de nouvelles connaissances sur les facteurs influençant la consommation d'alcool, tels que l'heure, le type de lieu ou encore le contexte physique et social de la consommation. Ses résultats visent à l'élaboration de politiques de prévention et de réduction des risques spécifiques aux différents contextes de consommation afin de prévenir et limiter les dommages liés à l'alcoolisation aiguë des jeunes en soirée et les conséquences personnelles et sociales qui en découlent.

Trois instituts de recherche (Addiction Suisse, sis à Lausanne; Institut de Géographie Humaine de l'Université de Zürich; IDIAP, sis à Martigny) collaborent étroitement à ce projet et joignent leurs connaissances et compétences respectives (épidémiologie sociale de la consommation d'alcool, géographie humaine et informatique ubiquitaire) afin d'élaborer ensemble une vision globale de ce qui se passe en soirée, tant aux niveaux individuel que collectif.

La population ciblée est celle des jeunes adultes (16 à 25 ans) qui sortent régulièrement en ville les soirées de weekend. Les participants ont été recrutés dans les rues des quartiers populaires de la vie nocturne des villes de Lausanne et Zurich. Ces zones de recrutement – ainsi que le quota de personne à recruter par zone – ont été déterminées sur la base d'indications de popularité provenant du réseau social FourSquare et validées par des experts locaux.

La réalisation de l'étude a été financée par le Fond National Suisse de recherche scientifique et approuvée par les commissions cantonales d'éthique de la recherche sur l'être humain du canton de Vaud et du canton de Zurich.

Le présent rapport a été mandaté et financé par l'Observatoire de la sécurité de la ville de Lausanne, dont l'objectif est d'avoir des données spatialisées sur la consommation d'alcool dans l'espace public les soirs de fin de semaine. Ces données sont utiles d'un point de vue opérationnel pour les Correspondants de nuit (CN), qui parcourent les rues de Lausanne pour sensibiliser les noctambules aux incivilités et réduire les risques liés à la fête. Elles servent aussi à documenter cette pratique en périphérie lausannoise et au centre-ville, quartier parcouru toutes les fins de semaine par les CN.

Plus d'informations sur l'étude peuvent être obtenues sur le site internet du projet: www.youth-night.ch.

1.2 Recrutement des participants

La stratégie de recrutement des participants à l'étude Youth@Night visait à recruter un échantillon représentatif de la population des noctambules dans chaque ville afin de représenter au mieux la diversité des habitudes de sorties et des pratiques de consommation. Pour cela, une méthode innovatrice de recrutement a été mise en place.

Dans un premier temps, les données de fréquentation des lieux de vie nocturnes (bar, boîtes de nuit, parcs et places publics, salles de spectacles) des utilisateurs du réseau social FourSquare¹ de 2011 à 2014 ont été utilisées pour mesurer la densité de fréquentation des zones de vie nocturne le weekend. La représentation graphique de la fréquentation sous forme de carte thermique (Figure 1) et été présentée et discutée avec des représentants de la police de proximité et des travailleurs sociaux hors murs. Ainsi, sept zones de recrutement au centre-ville ont été déterminées afin de représenter la diversité de l'offre de loisirs (pubs, boîtes de nuit, cinémas, etc.), de lieux publics (parcs et places) et des populations de noctambules (âge, sexe, formation professionnelle, niveaux de revenus, etc.).

Dans un deuxième temps, pour chaque zone de recrutement, des quotas de personnes à recruter ont été déterminés sur la base des données du réseau social FourSquare, puis adaptés à la réalité du moment par les représentants de la police de proximité et des travailleurs sociaux hors murs. Par exemple, bien que peu de fréquentation soit représentées dans les parcs de Montbenon et aux alentours du Mudac à Lausanne, le recrutement de respectivement 10% et 20% de l'échantillon a été recommandé dans ces deux zones.

Dans un troisième temps, les vendredi et samedi soirs des 3 premiers weekends de septembre 2014, 10 recruteurs, en équipes de 3 à 4, se sont rendus dans les zones prédéfinies entre 20h et minuit selon un planning précis afin d'atteindre les quotas de recrutement établis. Appliquant un principe systématique (chaque énième personne dans les rues à fort passage; chaque personne dans les rues à faible passage ou sur les places), les recruteurs abordaient les passants entre 16 et 25 ans, présentaient l'étude et pré-enregistraient les volontaires. Dans la mesure du possible, ils enregistraient également l'âge et le sexe des non-volontaires. Les critères de participation étaient les suivants: avoir entre 16 et 25 ans, avoir consommé au moins une fois de l'alcool au cours des 30 derniers jours, être sorti au moins 2 fois sur Lausanne au cours des 30 derniers jours et posséder un smartphone Android pour installer l'application. Une fois pré-enregistrés, les participants recevaient par email un lien vers le formulaire de consentement en ligne. Ensuite, ils devaient remplir le questionnaire de base ainsi que télécharger l'application mobile et l'installer. Une assistance technique par téléphone et email était assurée pour aider les participants durant ces différentes étapes.

¹ FourSquare (www.foursquare.com) est un réseau social qui permet à l'utilisateur d'indiquer où il se trouve grâce à un système de géolocalisation et de recommander, ce faisant, des lieux de sorties (restaurants, cafés, magasins). A l'échelle de la ville, la liste des lieux de sorties est quasiment exhaustive, ce qui permet de quantifier la fréquentation relative d'un lieu, ou d'un groupe de lieux, par rapport à d'autres.

Figure 1: Délimitation des zones de recrutement des noctambules au centre-ville de Lausanne.



Lors des 6 soirées de recrutements, 1'334 personnes ont été abordées (Table 1), l'âge moyen étant de 19.7 ans avec une parité de sexe. Contrairement aux attentes, peu de différences d'âge et de sexe sont visibles entre les zones.

Table 1: Nombre, âge et sexe des personnes abordées dans la rue et de celles ayant complété le questionnaire de base, par zone de recrutement

	Zones de recrutement							Total
	Caroline	Flon	Gare/Petit Chêne	Montbenon	Place Europe/Rue centrale	Riponne/Mudac	St François	
Personnes abordées								
Nombre	129	347	111	97	295	220	135	1'334
Age moyen	20.1	19.9	20.3	19.4	19.4	19.9	19.0	19.7
% hommes	63%	51%	59%	51%	44%	51%	44%	50%
Participation au questionnaire								
Nombre	15	41	9	21	44	44	26	200
% suivi*	11.6%	11.8%	8.1%	21.6%	14.9%	20.0%	19.3%	15.0%
Age moyen	19.9	18.8	22.6	19.0	19.5	19.5	18.7	19.4
% hommes	67%	44%	44%	57%	59%	39%	50%	50%

Note: * Le taux de suivi est donné en pourcentage du total de personnes abordées.

Les 200 personnes qui ont rempli le questionnaire de base sont très similaires à celles qui ont été abordées dans la rue, l'âge moyen étant de 19.4 ans avec également une parité de sexe. Le taux de suivi était particulièrement faible dans les zones de transit (ex. *Gare/Petit Chêne*) alors qu'il était plutôt élevé dans les parcs (ex. *Montbenon, Riponne/Mudac*). On constate également qu'une plus grande proportion de femmes a été recrutée dans les zones *Riponne/Mudac* et *Flon*, alors que les hommes proviennent plutôt des zones *Caroline, Place Europe/Rue centrale* et *Montbenon*.

1.3 Structure du rapport et données utilisées

Le présent rapport analyse l'activité des jeunes adultes en soirées sous trois angles différents:

- Le chapitre 2 détaille les *habitudes* de sorties des participants à l'étude Youth@Night. Utilisant les données du questionnaire de base de l'étude, il propose une comparaison des habitudes de sortie (lieux préférés, fréquence, modes de transport), par âge, sexe et statut socio-professionnel.
- Le chapitre 3 détaille la *densité* de la vie nocturne lausannoise sur la base des mouvements des participants durant l'étude Youth@Night. De 20h à 4h du matin, des cartes géographiques spécifiques sont proposées pour le centre-ville et la périphérie.
- Le chapitre 4 détaille les *tendances de consommation* de boissons alcooliques et non alcooliques des participants durant l'étude Youth@Night. Les tendances sont analysées sur quatre axes, à savoir le type de boisson (avec alcool / sans alcool), la zone d'activité (centre-ville / en périphérie), le type de lieu (espace privé / espace public / débits de boissons) et l'heure.

1.3.1 Questionnaire de base

Le questionnaire de base était composé de 4 parties: a) informations démographiques, b) habitudes de sorties en soirée le weekend, c) habitudes de consommation d'alcool et d) habitudes d'utilisation du téléphone portable et des réseaux sociaux. Ces données permettaient d'avoir, de manière rétrospective, un aperçu général des habitudes des participants avant de commencer l'étude avec l'application mobile. Les questions utilisées dans ce rapport se trouvent en annexe.

Lors de la lecture des résultats présentés dans le chapitre 2, il faut toutefois garder à l'esprit qu'il s'agit d'un questionnaire rétrospectif et que **les réponses peuvent être affectées par un biais d'oubli ou un biais de désirabilité sociale**. Par exemple, les moyennes de consommation d'alcool par jour sont probablement sous-évaluées. **En outre, les associations entre différentes variables ne peuvent pas être considérées comme des liens de causalité.**

1.3.2 Application mobile

Les données en soirée ont été collectées par l'intermédiaire d'une application mobile spécialement développée sous Android pour le projet Youth@Night et installée sur le téléphone portable des participants. Dans le but de documenter les déplacements et la consommation d'alcool des jeunes adultes, la collecte de données via une application mobile revêt de nombreux avantages tels que a) la très grande majorité des jeunes adultes possède un téléphone portable de dernière génération

(smartphone) et l'emportent avec eux en permanence, b) le téléphone portable est un objet personnel qui n'est pas partagé entre plusieurs utilisateurs c) les smartphones contiennent les senseurs (GPS, appareil photo) permettant la capture de données automatiquement sans solliciter l'utilisateur. Chaque participant pouvait ainsi participer à l'étude avec un appareil qui lui est familier, parfaitement équipé pour l'étude, et dont l'utilisation ne change pas ses habitudes quotidiennes.

Durant 7 semaines entre septembre et novembre 2014, 240 participants (140 à Lausanne et 100 à Zurich) ont documenté leurs soirées des vendredi et samedi soirs selon les indications de l'application pour téléphone, préalablement installée. Pour chaque boisson consommée (alcoolique ou non), il était demandé de remplir un questionnaire sur le lieu et le contexte physique et social, ainsi que de prendre une photo du verre ou de la bouteille et d'en indiquer le contenu à l'aide de menus déroulants (p. ex. Bière, 25cl, 5%; Vin, 10-12cl, 12%; Mélange, 3dl, 20%; Eau, 50cl). La position géographique (GPS), la densité de population autour du participant (Bluetooth), et l'activité physique (accéléromètre) étaient enregistrées à intervalles réguliers.

1.3.3 *Activité géolocalisée: représentation par "points fixes"*

Afin de représenter les lieux dans lesquels les participants ont passé une partie de leurs soirées (chapitre 3), les coordonnées GPS de chaque trajectoire individuelle ont été séquencées afin d'en extraire les "points fixes" (en anglais "staypoint"). Un point fixe correspond à une zone géographique restreinte dans laquelle un participant est resté durant une certaine période donnée. Dans le cas présent, un point fixe a été créé chaque fois qu'un participant est resté au moins 5 minutes dans un rayon de 200m. L'utilisation des points fixes exclut ainsi la représentation des déplacements des participants, que ce soit à pied ou en transports publics, au profit des lieux dans lesquels ils sont effectivement restés pour une partie de la soirée (de 5 minutes à plusieurs heures). Le GPS ayant enregistré la localisation des participants à intervalle régulier quelle que soit l'activité, il est surtout intéressant d'analyser l'apparition de points (ou leur densification) à certains moments de la soirée dans un lieu donné. À l'inverse, la répétition d'un point au même endroit sur l'ensemble d'une soirée est plutôt révélatrice du lieu de domicile ou de visite chez un particulier de l'un ou l'autre participant. Les points fixes ne sont pas pondérés par leur durée. Le plugin Leaflet² a été utilisé pour afficher les points fixes sur les cartes du présent rapport.

Les points fixes sont présentés pour les vendredis et samedi soirs séparément. Une carte du "Grand Lausanne" (d'Ecublens à Paudex) est proposée aux chapitres 3.1 et 3.2. Les points fixes du centre-ville (Figure 2) proviennent de 77 participants différents, soit 43 hommes et 34 femmes. L'échantillon ayant fourni des données GPS est plus petit que l'échantillon des participants ayant installé l'application car pour environ un tiers d'entre eux le GPS n'a pas enregistré de données durant l'étude et environ un cinquième des participants ne sont pas revenus au centre de Lausanne en soirée. Il faut en effet savoir que la collecte d'informations sur localisation d'une personne en temps réel et dans des conditions de vie réelle peut être entravée par différents facteurs. Premièrement, déterminer le positionnement exact échoue souvent lorsqu'une personne est à l'intérieur d'un bâtiment. Deuxièmement, l'utilisation du GPS est très gourmande en énergie. Les applications

² <https://github.com/Leaflet/Leaflet.heat>

utilisant de tels senseurs sont généralement désactivés lorsque le niveau de batterie du téléphone atteint un niveau minimum.

Au final, la structure de l'échantillon est néanmoins similaire en termes d'âge, sexe et lieu de domicile à celle des participants au questionnaire de base (voir chapitre 2.1). Une légère surreprésentation d'étudiants et une sous-représentation d'apprentis sont toutefois notables dans l'échantillon des participants ayant fourni des données GPS.

1.3.4 Consommation géo-localisée

Afin de déterminer les circonstances dans lesquelles les participants ont bu une ou plusieurs boissons (alcooliques et non alcooliques; chapitre 4), les coordonnées GPS de chaque trajectoire individuelle ont été utilisées pour déterminer la localisation exacte des participants au moment où ils ont documenté la boisson bue. Ces coordonnées ont ensuite été recoupées avec les informations fournies par les participants sur le type de lieu (p.ex. domicile, parc public, bar, boîte de nuit).

Sur l'ensemble de l'échantillon, il a été possible de déterminer avec certitude les coordonnées GPS et l'heure de 467 boissons, provenant de 78 participants différents, dont 44 hommes et 34 femmes, soit le même échantillon que le chapitre 3 à une personne près. Parmi, eux, 39 ont leur domicile dans le "grand Lausanne", 33 dans le reste du canton de Vaud et 6 dans un autre canton. Dans 240 cas, les participants ont directement indiqué le type de lieu et dans 105 cas, le type de lieu a pu être inféré sur la base de coordonnées GPS.

Afin de standardiser les données sur la consommation d'alcool, le volume exact d'alcool (en grammes d'alcool pur) a été calculé pour chaque boisson. Dans le questionnaire de base (chapitre 2), conformément aux standards pour les questionnaires rétrospectifs, il était demandé aux participants d'indiquer leur réponses en nombre de verres "standards", à savoir environ 10 grammes d'alcool pur (soit une bière de 25 cl à 5%, un verre de vin de 10 cl à 12% ou un verre d'alcool fort de 3cl à 40%). A l'inverse, pour le chapitre 4, les données récoltées en soirées permettent de déterminer précisément le contenu en alcool de chaque boisson (p.ex. une cannette de bière de 50cl à 6% correspond à 23.8 grammes l'alcool pur et une bouteille de cocktail maison de 30cl à 20% correspond à 47.6 grammes, soit presque 5 verres standards).

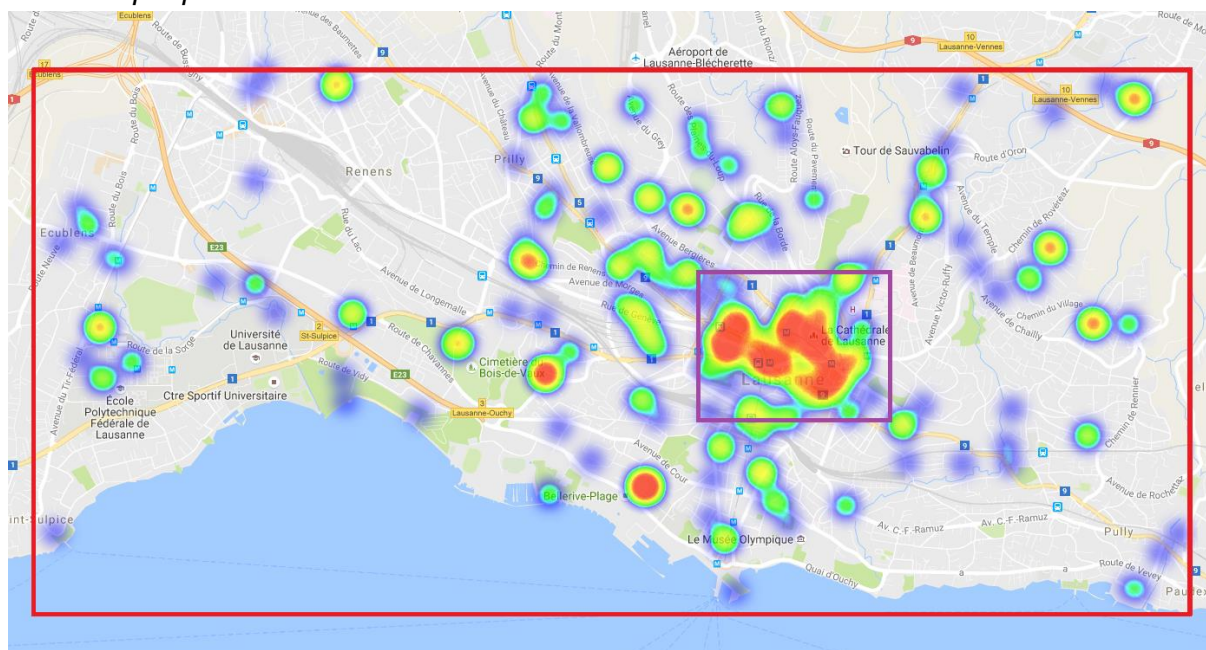
Afin de s'adapter au mieux à la réalité des participants (notamment lorsqu'ils préparent un mélange "maison" d'alcool fort et de jus de fruit ou soda [p.ex. Whisky-coca, vodka-orange] dans une bouteille en pet pour toute la soirée), l'application permettant de documenter des "mélanges" jusqu'à 1.5 litre et 30% de volume d'alcool. Toutefois, afin d'éviter de biaiser les résultats avec des quantités d'alcool par boisson trop élevés, un plafond maximum de 100g par boisson a été défini.

1.3.5 Définition du centre-ville et de la périphérie (Grand Lausanne)

Le centre-ville (cadre violet dans Figure 2) comprend la zone qui s'étend de la cité (Nord) à la gare (Sud) et du parc de Mon Repos (Est) au pont de Chauderon (Ouest). Cette zone a été délimitée pour comprendre un grand nombre d'établissements nocturnes lausannois ainsi que l'ensemble des zones de recrutement. Coordonnées: [(46.516908, 6.624037), (46.526003, 6.642748)].

La zone périphérique (cadre rouge dans Figure 2) s'étend de la Blécherette (Nord) à Ouchy (Sud) et de Paudex (Est) à Ecublens (Ouest). Coordonnées: [(46.504292, 6.558328), (46.541306, 6.673972)].

Figure 2: Lieux de consommations et définition des zones du "centre-ville" et de la "périphérie"



Note: les données représentées correspondent aux boissons alcooliques et non alcooliques présentées au chapitre 4.

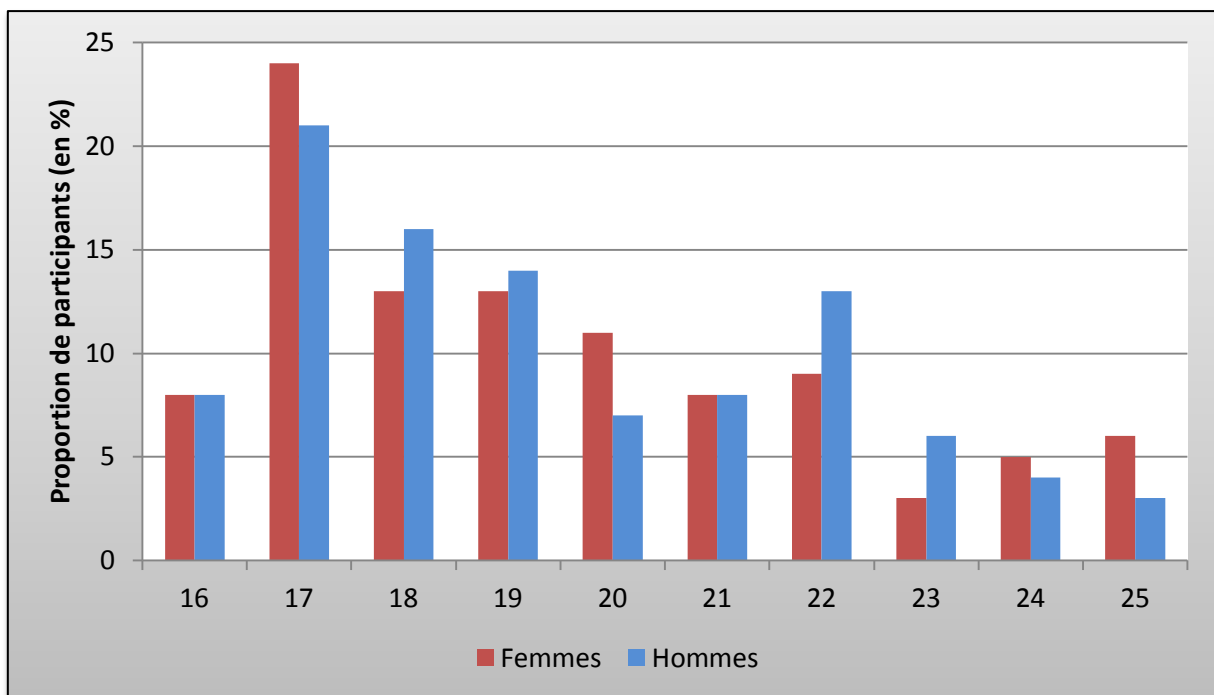
2. Populations et habitudes de sorties

2.1 Population de l'étude

2.1.1 Âge et sexe

L'échantillon est constitué exactement de 100 hommes et 100 femmes. Pour les deux sexes, la tranche d'âge des 17 à 19 ans est plus représentée que les personnes plus âgées. Pour l'ensemble des deux sexes, l'âge moyen des participants est ainsi de 19.4 ans (Figure 3).

Figure 3: Répartition des participants, par âge et sexe



Les catégories d'âge suivantes seront utilisées dans la suite des analyses: 16-17 ans (soit 31% de l'échantillon: 32 femmes, 29 hommes), 18-19 ans (soit 28% de l'échantillon: 26 femmes, 30 hommes), 20-25 ans (soit 42% de l'échantillon: 42 femmes, 41 hommes).

2.1.2 Activité professionnelle

Quatre catégories socio-professionnelles sont principalement représentées (Table 2). Les apprentis constituent 17% de l'échantillon et ont majoritairement moins de 20 ans. Les gymnasiens constituent 31% de l'échantillon et ont pour la plupart moins de 18 ans. À l'inverse, les personnes de 20 et plus sont soit des étudiants en écoles supérieures (universités et HES: 34% de l'échantillon) soit des personnes actives sur le marché du travail (en emploi ou en stage: 12% de l'échantillon). La répartition des catégories d'activité est globalement similaire pour les deux sexes, à l'exception de celle des gymnasiens qui compte légèrement plus de femmes parmi les 16-17 ans et d'hommes parmi les 18-19 ans.

Table 2: *Activité professionnelle principale au moment de l'étude, par groupe d'âge et au total*

	Groupe d'âge						Total	
	16-17 ans		18-19 ans		20-25 ans			
Apprentissage	13	(21%)	17	(30%)	4	(5%)	34	(17%)
Gymnase	41	(67%)	16	(29%)	5	(6%)	62	(31%)
Études supérieures (HES, université)	2	(3%)	17	(30%)	49	(59%)	68	(34%)
En emploi/stage	2	(3%)	1	(2%)	21	(25%)	24	(12%)
Autre	3	(5%)	5	(9%)	4	(5%)	12	(6%)
Total	61		56		83		200	

2.1.3 Lieu de domicile

Dans l'ensemble, la très grande majorité des participants ont leur domicile dans le canton de Vaud, avec une grande part de personnes habitant sur les communes de Lausanne ou Prilly, quelque que soit la catégorie d'âge (Table 3). Parmi les personnes provenant de Lausanne/Prilly, la catégorie d'âge des 16-17 est proportionnellement la plus représentée (48%), alors que, pour le reste du canton de Vaud, la catégorie d'âge proportionnellement la plus représentée est celle des 18-19 ans (55%).

Table 3: *Région d'habitation, par groupe d'âge et au total*

	Groupe d'âge						Total	
	16-17 ans		18-19 ans		20-25 ans			
Lausanne/Prilly	29	(48%)	22	(39%)	33	(40%)	84	(42%)
Vaud	31	(51%)	31	(55%)	41	(49%)	103	(52%)
Cantons environnants	1	(2%)	3	(5%)	9	(11%)	13	(7%)
Total	61		56		83		200	

La majorité des participants de moins de 20 ans vivent chez leurs parents (100% des 16-17 ans et 88% des 18/19 ans). Parmi les plus âgés, 58% vivent chez les parents, 19% en collocation et 18% seul/en couple.

2.2 Habitudes de sorties

En moyenne, les participants sortent une fois par weekend à Lausanne, fréquentent deux voire trois lieux différents successivement lors d'une même soirée et estiment dépenser un peu moins de 40.- par soirée (Table 4).

Table 4: Fréquence de sortie à Lausanne, nombre de lieux fréquentés par soirée et somme moyenne dépensée

	Nombre de sorties par mois	Nombre de lieux fréquentés par soirée			Argent dépensé par soirée (CHF)
		1 lieu	2 lieux	3+ lieux	
Total	4.6	8%	40%	53%	37.-
<i>Sexe</i>					
Femmes	4.3	6%	45%	49%	36.-
Hommes	4.9	9%	34%	57%	38.-
<i>Groupe d'âge</i>					
16-17 ans	4.2	16%	31%	52%	26.-
18-19 ans	4.7	5%	52%	43%	37.-
20-25 ans	4.8	2%	37%	60%	45.-
<i>Activité professionnelle</i>					
Apprentissage	4.8	12%	38%	50%	48.-
Gymnase	4.4	11%	37%	52%	25.-
Études supérieures	4.5	6%	44%	50%	32.-
En emploi/stage	4.9	-	33%	67%	63.-
<i>Domicile</i>					
Lausanne/Prilly	5.4	11%	38%	51%	33.-
Vaud	4.0	4%	41%	55%	40.-
Autres cantons	3.6	15%	38%	46%	42.-

La fréquence de sortie, le nombre de lieux fréquentés et la somme dépensée augmentent avec l'âge. Peu de différences sont observables entre les apprentis, les gymnasiens et les étudiants sur ces trois indicateurs. Cependant, les jeunes ayant une activité rémunérée stable (c'est-à-dire en emploi ou apprentissage) bénéficient d'un montant disponible nettement supérieur, ce qui semble également avoir un impact sur le nombre de lieux fréquentés chez les jeunes en emploi. Sans surprise, les jeunes habitant Lausanne sortent le plus fréquemment, à hauteur de presque une fois et demie par semaine.

2.3 Lieux fréquentés

Chaque participant était invité à indiquer les trois lieux dans lesquels il va le plus fréquemment lors des sorties les vendredi ou samedi soirs à Lausanne (en dehors d'un domicile privé). Au total, près de la moitié des lieux mentionnés sont des pubs ou des bars, un quart sont des boîtes de nuits et un sixième des parcs et places publiques (Tables 5 et 6). Alors que la fréquentation de bar/pubs a été mentionnée par une très large majorité des participants (175 sur 200), la fréquentation des autres lieux semble suivre des logiques spécifiques à chaque type de lieu. Concernant les boîtes de nuits, elles ont principalement été mentionnées par des personnes de plus de 20 ans, qui sortent moins souvent en ville de Lausanne et qui dépensent plus d'argent par sortie que la moyenne. A l'inverse, les parcs et places publics ont principalement été mentionnés par des jeunes de 16 à 17 ans, qui dépensent moins d'argent mais boivent un plus grand nombre de boissons alcooliques par sortie que la moyenne des autres lieux. Ce dernier constat n'est toutefois pas étonnant compte tenu de la différence de prix entre l'alcool acheté en magasins à l'emporter et l'alcool consommé dans des débits de boisson: boire dans l'espace public permet de boire plus pour moins cher. En comparaison des autres types de lieux, la fréquentation des parcs est aussi caractérisée par une fréquence mensuelle de sortie à Lausanne élevée (presque 5 fois) et un ratio de présence proche de deux tiers (soit 2 sorties sur 3).

Table 5: Fréquence de sortie et comportement en sorties, par catégorie de lieu.

	Mentions Total = 600	Fréquence mensuelle de sortie			Nombre de boissons alcooliques par sortie	Argent dépensé par soirée (CHF)
		Lausanne	Dans ce lieu	Ratio de présence**		
Bar/pub	287	4.2	2.5	59%	4.0	37.6
Boîte de nuit	150	4.3	2.1	49%	4.4	40.5
Parcs et places publics, gares	99	4.8	3.0	62%	4.7	32.0
Restaurant	37	3.9	2.1	54%	3.5	45.2
Spectacle, concert, musée	15	3.7	2.3	63%	2.7	47.7
Autre*	12	-	-	-	-	-

Notes: * Autre: domiciles privés, lieux inconnus;

** Le ratio de présence = fréquence mensuelle de fréquentation du lieu divisée par la fréquence totale de sortie à Lausanne.

Table 6: Caractéristiques des participants, par catégorie de lieu

	Nombre Participants	Âge moyen	Groupes d'âge			Proportion d'hommes
			16-17 ans	18-19 ans	20-25 ans	
Bar/pub	175	19.4	30%	28%	42%	51%
Boîte de nuit	114	20.1	17%	32%	51%	45%
Parcs et places publics, gares	87	18.5	46%	24%	30%	47%
Restaurant	30	19.2	37%	20%	43%	68%
Spectacle, concert, musée	15	19.5	33%	33%	33%	53%
Autre	11	-	-	-	-	-

La grande majorité des participants ont mentionné 2 types de lieux différents (Tables 7 et 8), ce qui illustre à la fois la diversité des lieux de sortie fréquentés mais aussi la relative segmentation des habitudes selon l'âge des participants (notamment la fréquentation des parcs et places publics par les jeunes de moins de 18 ans [groupes C et F de la table 6] et la fréquentation des boîtes de nuits par les adultes de plus de 20 ans [groupes A, D et G notamment]). La combinaison *Parcs et places publics, gares + Boîte de nuit* est ainsi nettement moins fréquente que les combinaisons *Parcs et places publics, gares + Bar/pub* et *Bar/pub + Boîte de nuit*. Il faut également noter que, parmi les 10 types de combinaisons les plus souvent mentionnées, la moitié contiennent un ou plusieurs parcs et places publics, ce qui témoigne de l'attrait, et de la normalisation, des apéros dans les parcs et places de la ville pour commencer la soirée.

Table 7: Fréquence de sortie et comportement en sorties, par combinaison de lieux

	Combinaison de types de lieux				Nombre de combinaisons	Nombre de boissons alcooliques par sortie	Argent dépensé par soirée (CHF)
	Bar/pub	Boîte de nuit	Parcs et places publics, gares	Restaurant			
A	2	1			38	3.8	42.1
B	1	1	1		30	5.2	38.4
C	2		1		26	4.3	26.2
D	1	2			18	4.1	40.6
E	3				17	2.7	32.2
F	1		2		10	4.7	23.5
G	2			1	8	2.8	35.0
H	1		1	1	6	5.0	51.0
I		2	1		6	4.7	31.7
J		3			5	5.5	29.0

Table 8: Caractéristiques des participants, par combinaison de lieux

*	Age moyen	Groupes d'âge			Proportion d'hommes
		16-17 ans	18-19 ans	20-25 ans	
A	20.9	3%	39%	58%	47%
B	19.4	33%	27%	40%	33%
C	17.9	57%	19%	23%	54%
D	20.1	11%	39%	50%	50%
E	18.7	47%	18%	35%	59%
F	17.9	60%	30%	10%	40%
G	21.1	25%	-	75%	63%
H	18.3	33%	50%	17%	83%
I	19.5	17%	33%	50%	50%
J	20.4	-	40%	60%	60%

Notes: * La combinaison de lieux associée à chaque lettre est décrite à la table 7

2.4 Consommation d'alcool en soirée

Les participants ont déclaré consommer 6.2 fois de l'alcool par mois et boire en moyenne 4 verres par occasion (Table 9). La consommation a essentiellement lieu les vendredi et samedi soirs. Concernant la consommation d'au moins 4 boissons pour les femmes (5 pour les hommes) en moins de deux heures (soit suffisamment pour dépasser un taux d'alcoolémie de 0.8‰ et augmenter significativement le risque de conséquences liés à l'alcool), la fréquence moyenne est de 2.2 occasions par mois. En outre, la moitié de l'échantillon affirme commencer "souvent" ou "toujours" leurs soirées par boire de l'alcool, même en petite quantité, avant de sortir.

Table 9: Fréquence générale et par soir de weekend de consommation d'alcool et indicateurs de consommation à risque

	Consommation habituelle		Verres par jour			Indicateurs de risque	
	Fréquence mensuelle	Verres par occasion	Jeudi	Vendredi	Samedi	Consommation épisodique à risques ^a	Habitudes des apéros ^b
Total	6.2	4.0	1.0	3.1	3.8	2.2	50%
<i>Sexe</i>							
Femmes	5.6	3.8	0.9	2.7	3.5	1.8	50%
Hommes	6.8	4.3	1.0	3.4	4.1	2.7	50%
<i>Groupe d'âge</i>							
16-17 ans	5.1	4.1	0.4	3.0	3.4	2.2	41%
18-19 ans	5.8	4.2	0.7	3.1	3.6	2.4	59%
20-25 ans	7.3	3.9	1.6	3.1	4.1	2.1	51%
<i>Activité professionnelle</i>							
Apprentissage	5.8	4.4	0.3	3.1	3.9	2.7	50%
Gymnase	5.2	4.4	0.5	3.0	3.5	2.2	47%
Études supérieures	6.8	3.4	1.6	2.9	3.6	1.8	53%
En emploi/ stage	7.1	4.3	0.8	3.7	4.7	2.3	54%
<i>Domicile</i>							
Lausanne/Prilly	5.8	4.0	1.1	2.9	3.5	2.1	43%
Vaud	6.4	4.1	0.8	3.3	4.0	2.3	55%
Autres cantons	7.6	3.7	1.5	2.5	3.7	2.6	54%

Notes: a) consommation d'au moins 4 boissons pour les femmes (5 pour les hommes) en un court laps de temps (2 heures);
b) proportion de jeunes répondant "souvent" ou "toujours" à la question "Lorsque vous sortez le weekend, à quelle fréquence avez-vous bu de l'alcool avant de sortir ("apéro" ou "before")"

De manière assez uniforme, les fréquences de consommation et les quantités consommées sont légèrement plus élevées parmi les hommes que parmi les femmes. Alors que la fréquence de consommation est la plus élevée chez les jeunes dès 20 ans et plus, les indicateurs liés à une consommation potentiellement élevée et à risque (consommation épisodique à risque et pratique des apéros) sont les plus élevés chez les jeunes de 18 à 19. Dans l'ensemble, les indicateurs des jeunes de 16 et 17 ne sont pas sensiblement inférieurs à ceux de leurs aînés. Compte tenu de la stratégie d'échantillonnage ciblant les noctambules, le constat d'une relative

uniformité (ou normalité) des niveaux de consommation n'est pas surprenant. En outre, si l'on compare ces données avec celles de la table 4, on constate que les jeunes de 16 à 17 dépensent moins d'argent par soirée que les plus âgés mais consomment autant d'alcool que leurs aînés. Plusieurs raisons peuvent expliquer ce phénomène: ils achètent leurs consommations dans les magasins à l'emporter ou directement depuis le domicile plutôt que dans des débits de boissons, ils privilégient peut-être des alcools bon marché ou encore ils reçoivent une partie de leurs consommations de tiers. Dans tous les cas, ces résultats mettent en évidence le risque accru de conséquences pour les très jeunes noctambules, compte tenu de leur relative inexpérience d'une consommation élevée d'alcool et de la méconnaissance de leurs propres limites.

Concernant l'activité professionnelle principale, les étudiants en écoles supérieures se distinguent par une moyenne de consommation plus élevée les jeudis que les autres groupes d'activité, mais aussi par une fréquence de consommation épisodique et un nombre de boissons par occasion inférieur aux autres groupes. Ce dernier effet peut être partiellement expliqué par le plus faible niveau de revenus des étudiants en comparaison des apprentis et employés.

Finalement peu de différences notoires sont observables concernant le domicile géographique. Si l'on compare avec la fréquence de sortie sur Lausanne (Table 4), on constate que, pour les jeunes provenant de Lausanne/Prilly, la fréquence mensuelle de sortie (5.4) coïncide fortement avec la fréquence de consommation d'alcool (5.8), ce qui n'est par contre pas le cas pour les autres lieux de domicile.

2.5 Modes de transport

D'une manière générale, les transports publics constituent le moyen de transport le plus couramment utilisés pour se rendre en soirée le weekend (Table 10). Les déplacements à pied entre les lieux de sortie sont également fréquents dans toutes les catégories d'âges, de sexe et d'activité professionnelle. Seules les personnes en emploi se distinguent par une tendance plus élevée à utiliser la voiture et à moins se déplacer à pied. Le score unanimement élevé de recours aux transports publics souligne l'importance d'une offre de retour tard dans la nuit en direction des régions périphériques, voire du reste du canton de Vaud. Vu le faible recours à la voiture des personnes habitant hors du canton, on peut supposer que ces personnes prennent le premier train du matin ou restent dormir sur Lausanne.

Table 10: Préférence de modes de transport lors des sorties en ville

	Voiture	Moto / scooter	Transport public	Vélo	A pied
Total	2.0	1.3	4.2	1.4	3.4
<i>Sexe</i>					
Femmes	2.1	1.3	4.3	1.3	3.3
Hommes	1.9	1.4	4.1	1.6	3.5
<i>Groupe d'âge</i>					
16-17 ans	1.6	1.4	4.4	1.4	3.4
18-19 ans	2.0	1.3	4.1	1.5	3.3
20-25 ans	2.2	1.3	4.1	1.4	3.5
<i>Activité professionnelle</i>					
Apprentissage	2.1	1.4	4.1	1.2	2.9
Gymnase	1.5	1.3	4.3	1.4	3.5
Études supérieures	2.0	1.4	4.1	1.5	3.7
En emploi/stage	2.9	1.3	3.9	1.2	2.6
<i>Domicile</i>					
Lausanne/Prilly	1.7	1.4	4.2	1.3	3.8
Vaud	2.2	1.3	4.2	1.5	3.0
Autres cantons	1.9	1.0	4.1	1.3	3.8

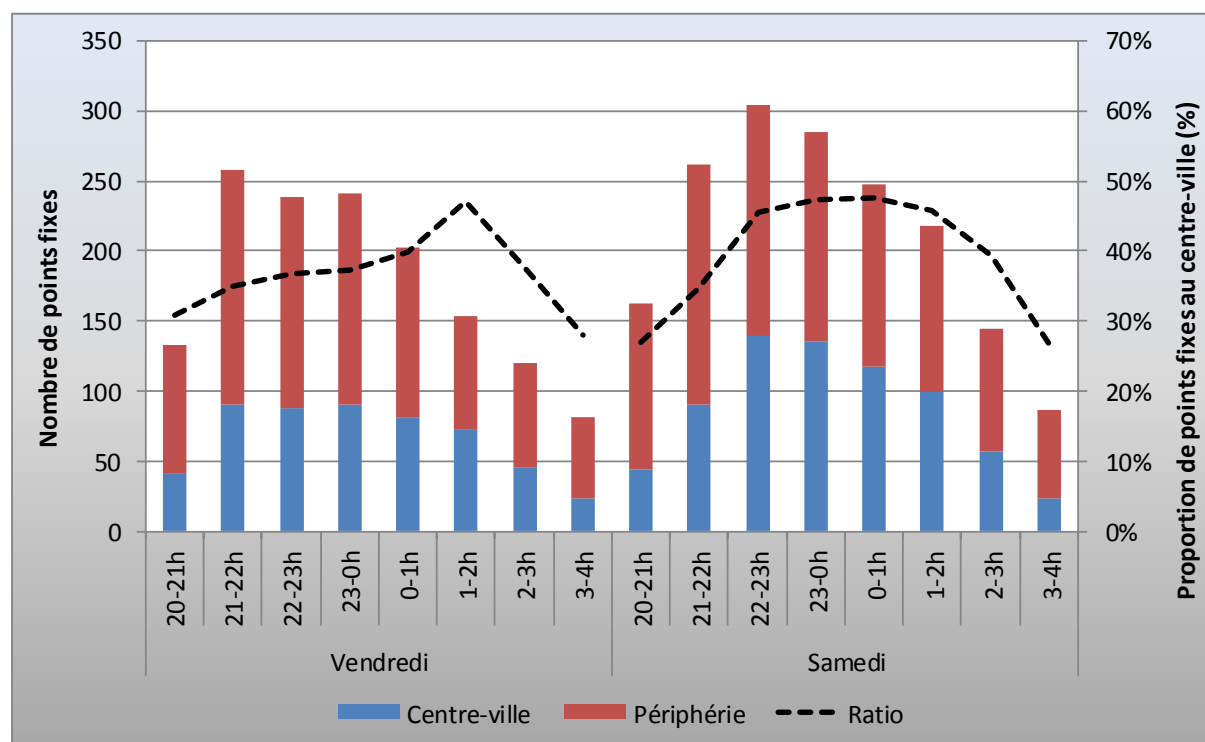
Note: Echelle: 1 = jamais; 2 = rarement; 3 = parfois; 4 = souvent; 5 = toujours.

3. Activité géo-localisée

Afin de représenter les lieux dans lesquels les participants ont passé une partie de leurs soirées, les coordonnées GPS de chaque trajectoire individuelle ont été séquencées afin d'en extraire les "points fixes" (voir chapitre 1.3.3 pour la méthode). Des cartes détaillées avec la localisation de ces points fixes, heure par heure, sont proposées aux chapitres 3.1 et 3.2.

En préambule, nous souhaitons nous intéresser au nombre horaire de points fixes, car ils constituent un indicateur de la densité de présence des noctambules au centre-ville et à la périphérie. Il faut toutefois noter que les points fixes représentent une période de présence à un endroit, mais ne renseignent pas sur les activités en cours ni sur le contexte. Il n'est donc pas possible de déterminer par exemple s'ils sont liés à une consommation d'alcool ou s'il agissait d'espaces privés ou publics (voir chapitre 4).

Figure 4: Evolution des points fixes au centre-ville et en périphérie et proportion de points au centre-ville, par heure et jour de la semaine



Note: Le nombre exact de points fixes par heure est indiqué en haut de chaque carte aux chapitres 3.1 et 3.2.

La fréquentation du centre-ville apparaît relativement stable le vendredi soir dès 21h, alors qu'elle est plus importante et soutenue le samedi soir avec un maximum de fréquentation entre 22h et 1h (Figure 4). Dans les deux cas, le nombre et le ratio de personnes au centre-ville diminue dès 1h du matin, indiquant le retour progressif des noctambules soit vers la périphérie (diminution du ratio au centre-ville) soit en dehors de la ville (diminution du nombre total de points fixes). Il faut noter que le pic le vendredi soir à 1h du matin est à attribuer à une baisse rapide du nombre de points fixes en périphérie (voir cartes au chapitre 3.1) et non à une augmentation au centre-ville.

3.1 Soirées du vendredi

Sur l'ensemble des soirées du vendredi, peu de points fixes ont été répertoriés au bord du lac, à l'exception du Parc du Bourget en début de soirée entre 20h et 23h. La densification du centre-ville débute aux alentours de 21h. Aux alentours de 1h du matin, l'essentiel de l'activité nocturne se passe au centre-ville, alors que le quartier sous-gare s'est dépeuplé. Entre 2h et 4h du matin, la densité d'activité diminue progressivement au centre-ville avec le départ progressif des participants (et l'extinction progressive des téléphones portables).

3.1.1 En périphérie

Différents points récurrents sont observables à la périphérie, notamment près du port de Paudex, à l'avenue Druey, à la Maison des Cèdres, à la Sallaz et aux environs de l'arrêt de bus Galicien. Si la plupart de ces points représentent probablement le domicile de participants, on remarque néanmoins une variation de densité selon les heures à la Sallaz et aux environs de l'arrêt de bus Galicien, ce qui laisse supposer la présence de participants pour d'autres raisons, telles que la fréquentation du Reflet des Iles à Galicien et l'utilisation de la zone piétonne de la Sallaz comme lieu de rencontre occasionnel.

Il est à noter la présence en début de soirée d'étudiants sur les campus de l'UNIL et de l'EPFL. Bien que certains points fixes soient certainement liés à des travailleurs assidus, d'autres dénotent probablement une soirée au Zelig ou au Satellite.

3.1.2 Centre-ville

A l'exception des parcs du centre-ville, à savoir les parcs de Montbenon, du "Mudac" et de la "Grenouille", qui sont déjà fréquentés dès 20h, la densification du centre-ville débute vers 21h (voir page suivantes). Dès 21h, on peut noter la présence de nombreux points fixes au Flon et devant le Happy Days. Plus tard dans la soirée, vers minuit, on observe la convergence de points aux alentours du D!Club, alors que l'activité aux abords du Darling et du Buzz culmine vers 1h du matin.

Le peu de points présents au centre-ville dès 3 heures suggère que peu de participants habitent à proximité immédiate du centre-ville.

3.2 Soirées du samedi

Dans l'ensemble, les soirées du samedi soir (voir pages suivantes) suivent globalement les mêmes tendances que les vendredi soirs (chapitre précédent), avec une activité nocturne augmentant vers 21h au centre-ville, puis diminuant dès 2h du matin.

3.2.1 En périphérie

En particulier, quelques points fixes montrent la présence de jeunes en début de soirée au Parc de Milan ainsi qu'aux abords de l'Hermitage. En outre, une série de points fixes est représentée au bord du lac, à la hauteur du Watergate.

3.2.2 Centre-ville

Dans l'ensemble, les soirées du samedi soir (voir pages suivantes) suivent les mêmes tendances que les vendredi soirs, avec une activité nocturne augmentant vers 21h au centre-ville, puis diminuant dès 2h du matin. Le nombre de points fixes entre 22h et 2h est toutefois nettement supérieur (soit environ une fois et demi la fréquentation du vendredi).

Contrairement aux vendredis, la présence de nombreux participants est visible aux abords de la place de l'Europe dès le début de la soirée. Ces points peuvent être en partie liés à la tenue de Electrosanne durant la période d'étude.

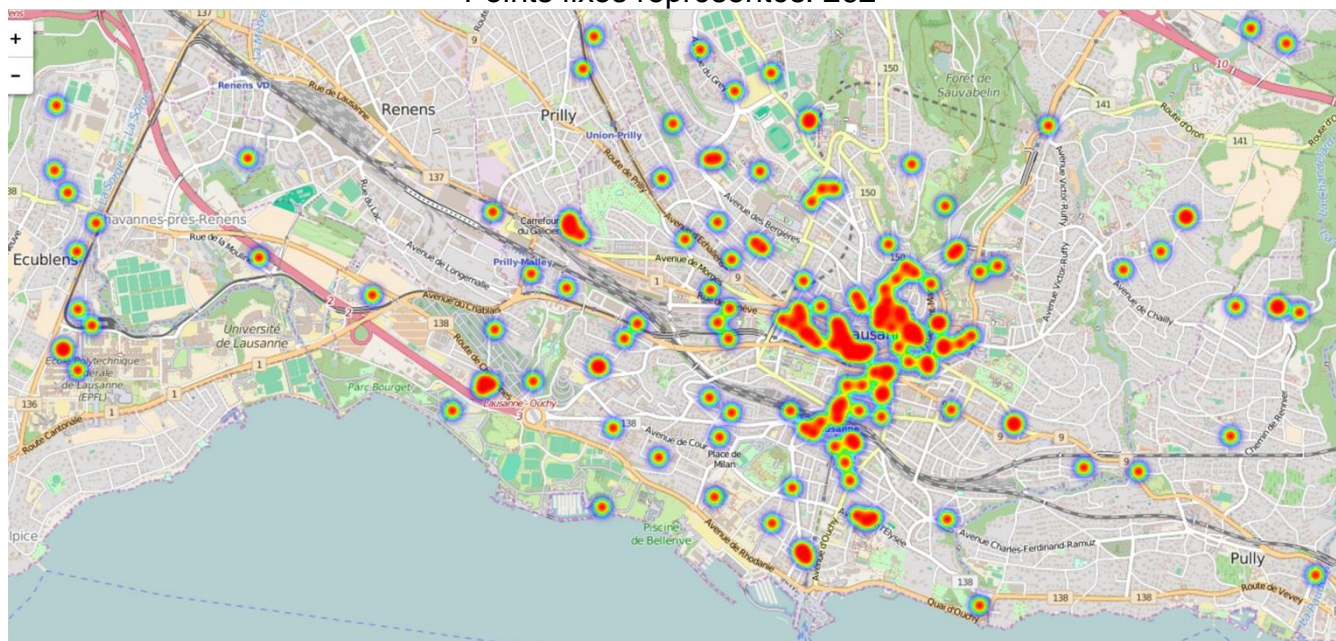
Une série de plusieurs points fixes sont observables aux alentours du CHUV entre 21h et 1h du matin (aussi le vendredi). Il s'agit très probablement de la station de métro M2. La persistance des points fixes sur plusieurs heures laisse supposer qu'il ne s'agissait pas de participants qui attendaient le métro, mais de personnes qui ont passé une partie de leur soirée sur la place attenante.

3.3 Cartes des points fixes

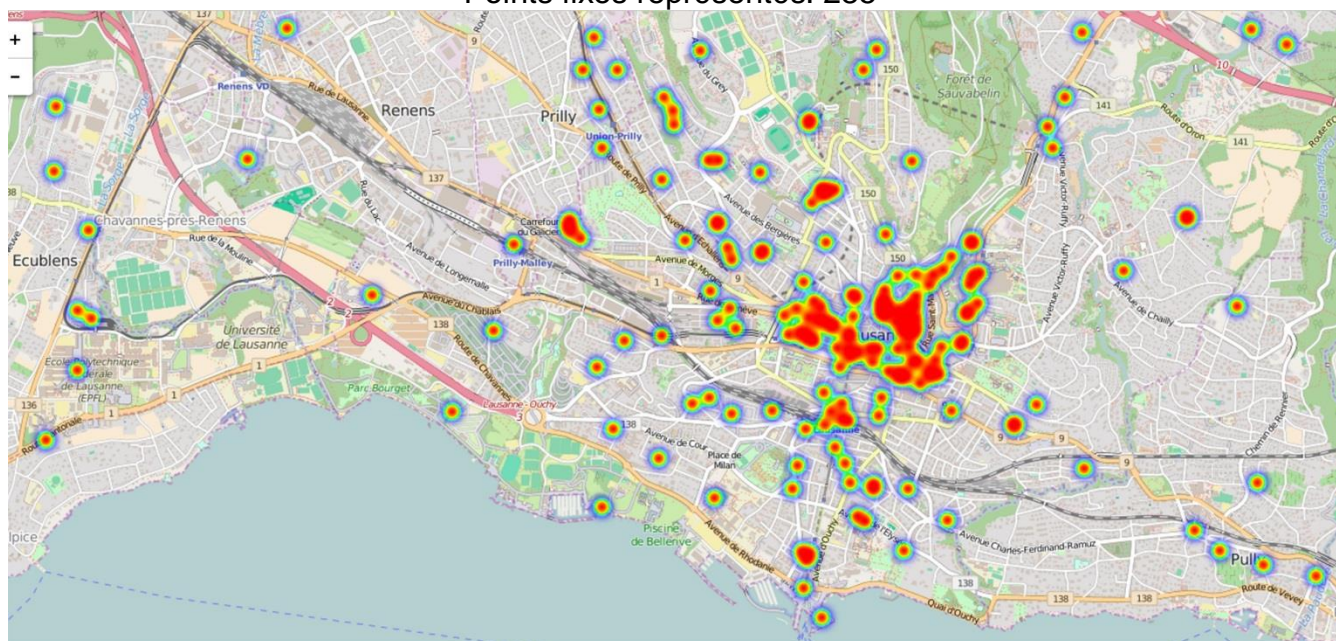
Le présent chapitre présente une sélection de cartes illustrant les tendances décrites au chapitre 3.2.

Note pour l'interprétation des cartes : les points fixes représentés indiquent uniquement la **présence** d'un ou plusieurs participants durant une période donnée à un endroit de la ville. Aucune indication sur les activités pratiquées, le bruit ou le niveau de consommation d'alcool ne peut par contre être déduite de ces illustrations.

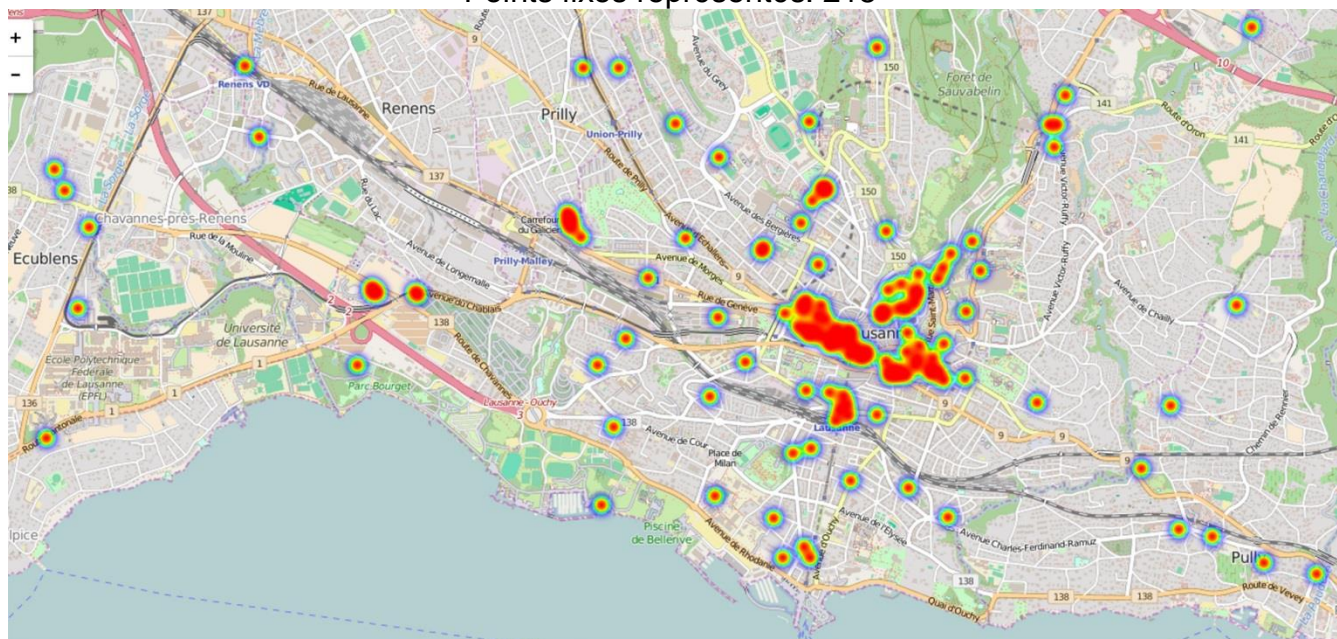
Samedi: 21h-22h
Points fixes représentés: 262



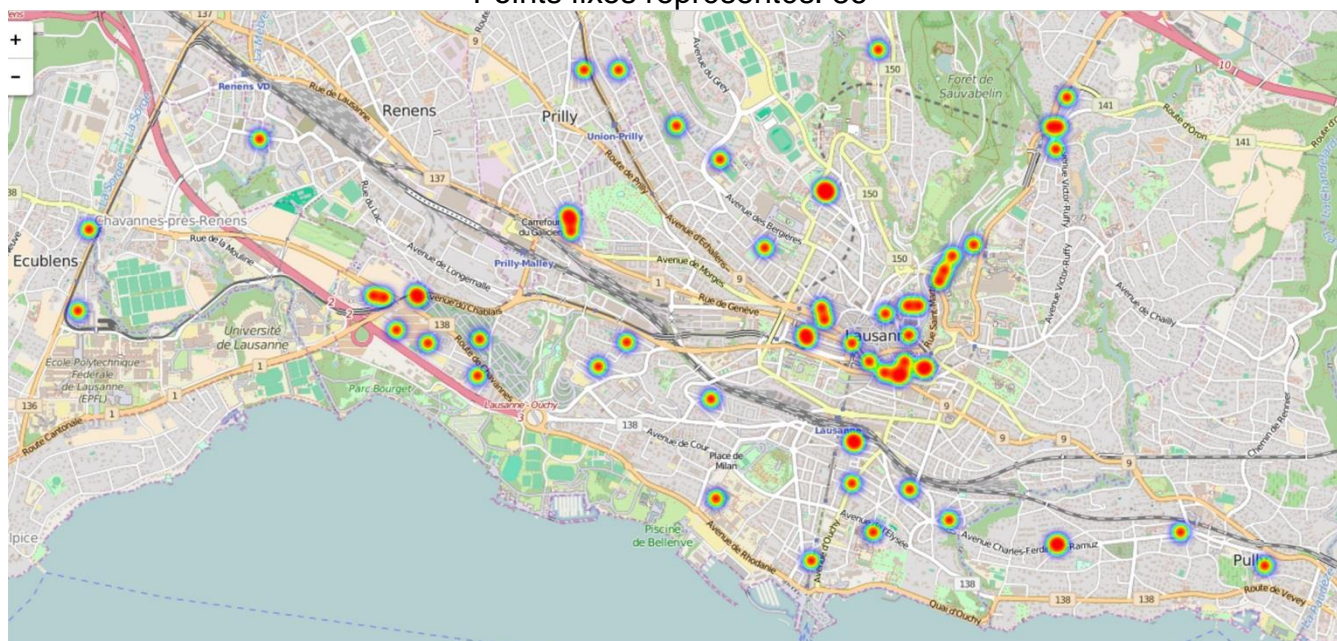
Samedi: 23h-0h
Points fixes représentés: 285



Samedi: 1h-2h
Points fixes représentés: 218



Samedi: 3h-4h
Points fixes représentés: 86



4. Consommation géo-localisée

Le présent chapitre présente une analyse des tendances de consommation de boissons alcooliques et non alcooliques selon le lieu (centre ou périphérie de la ville), le type de lieu (à domicile, dans les espaces publics, dans les débits de boissons) et l'heure. Il vise à répondre à différentes questions telles que: quelle proportion de la quantité d'alcool est consommée au centre-ville par rapport à la périphérie? quelle proportion de la quantité d'alcool est consommée dans les espaces publics du centre-ville? ou encore, à quel moment la consommation d'alcool est-elle la plus élevée en périphérie?

4.1 Représentation générale

Sur l'ensemble de toutes les boissons documentées, près de 70% de contenaient de l'alcool. La grande majorité des participants ont documenté au moins 1 boisson alcoolique, alors que près de la moitié d'entre eux ont documenté au moins 1 boisson non alcoolique (Table 11). Par ailleurs, un nombre équivalent de participants ont documenté une ou plusieurs boissons au centre-ville et en périphérie, mais le nombre total de boissons consommées était supérieur en périphérie.

En ce qui concerne le type de lieu, près de la moitié des boissons ont été consommées à domicile ou dans un espace privé. Par ailleurs, environ 30% des participants ont bu au moins une boisson dans un espace public extérieur, tel qu'un parc public. Finalement, dans la continuité du chapitre 3, la consommation de boissons a principalement été documentée jusqu'à minuit, puis tendait à diminuer en fin de nuit.

Table 11: Nombre de participants et de boissons documentées, selon leur contenu, la zone, le lieu et l'heure

	Participants		Boissons	
	N	%	N	%
Total	78		467	
Contenu				
Boisson alcoolique	66	84.6%	329	70.4%
Boisson non alcoolique	40	51.3%	138	29.6%
Zone				
Centre-ville	58	74.4%	193	41.3%
Périphérie	57	73.1%	274	58.7%
Type de lieu*				
Domicile et autre espace privé	42	53.8%	172	49.9%
Espace public extérieur, parc, déplacement	23	29.5%	70	20.3%
Débit de boisson	46	59.0%	103	29.9%
Heure				
20-22h	62	79.5%	206	44.1%
22-00h	65	83.3%	175	37.5%
00-02h	36	46.2%	67	14.3%
02-04h	10	12.8%	19	4.1%

Note: * Il n'a pas été possible de déterminer le type de lieu de toutes les boissons. Ainsi le total du nombre de boissons est inférieur à 467.

4.2 Boissons consommées: comparaisons simples

De nombreuses différences s'observent entre l'usage de boissons alcooliques et non alcooliques selon la zone et le type de lieu (Table 12). A l'inverse, la répartition selon les heures est assez semblable.

Alors que la consommation de boissons non alcooliques a principalement été documentée en périphérie, les boissons alcooliques ont majoritairement été consommées au centre-ville. On constate par ailleurs que le nombre de boissons alcooliques rapportées au centre-ville n'est pas beaucoup plus élevé qu'en périphérie, mais que la quantité d'alcool est presque deux fois plus importante. Cela suggère que les boissons consommées en au centre-ville sont généralement plus forte (pourcentage d'alcool plus élevé) ou plus grandes, qu'en périphérie.

Table 12: Nombre de boissons documentées et volume d'alcool, selon la zone, le lieu et l'heure

	Boissons alcooliques*		Boissons non alcooliques	
	N	%	N	%
Zone				
Centre-ville	172	62.8%	21	14.6%
Périphérie	157	37.2%	117	85.4%
Type de lieu				
Domicile et autre espace privé	89	23.5%	83	83.0%
Espace public extérieur, parc, déplacement	65	34.0%	5	5.0%
Débit de boisson	91	42.5%	12	12.0%
Heure				
20-22h	150	40.9%	56	40.6%
22-00h	125	44.0%	50	36.2%
00-02h	44	11.2%	23	16.7%
02-04h	10	3.9%	9	6.5%

Note: * Le pourcentage se réfère au contenu en grammes d'alcool pur, calculé selon la taille du verre et du volume d'alcool (voir chapitre 1.3.4)

Les boissons non alcooliques ont été presque exclusivement consommées dans le cadre privé alors que leur consommation dans l'espace public était très rare. A l'inverse, la majorité de la consommation d'alcool a eu lieu dans des débits de boissons (bars, restaurants et boîtes de nuit) et dans les espaces publics extérieurs. Il est à noter que le nombre de boissons rapportées en extérieur (65) représentent 26% des boissons, mais 34% du total des grammes d'alcool consommés, suggérant que les boissons consommées dans les espaces publics sont généralement plus fortes et/ou plus grandes que dans les autres lieux.

4.3 Boissons consommées par zone et type de lieu

Les chapitres 4.3 à 4.5 proposent des analyses plus détaillées en présentant les croisements entre zone, type de lieu et heures.

La grande majorité des boissons non alcooliques ont été documentées dans l'espace privé et en périphérie lausannoise (Table 13). A l'inverse, les plus grands volumes d'alcools ont été consommés dans les espaces publics et débits de boissons du

centre-ville. La consommation d'alcool à domicile en périphérie est également assez importante, alors que la consommation dans les espaces publics est plutôt marginale en périphérie (environ 4 fois moins importante que celle au centre-ville).

Table 13: Nombre de boissons documentées et volume d'alcool, selon la zone et le type de lieu

	Boissons alcooliques*		Boissons non alcooliques	
	N	%	N	%
Centre-ville				
Domicile et autre espace privé	14	3.9%	2	2.0%
Espace public extérieur, parc, déplacement	47	27.7%	3	3.0%
Débit de boisson	75	34.0%	8	8.0%
Périphérie				
Domicile et autre espace privé	75	19.6%	81	81.0%
Espace public extérieur, parc, déplacement	18	6.3%	2	2.0%
Débit de boisson	16	8.5%	4	4.0%

Note: * Le pourcentage se réfère au contenu en grammes d'alcool pur, calculé selon la taille du verre et du volume d'alcool (voir chapitre 1.3.4)

4.4 Boissons consommées par zone et heures

Au centre-ville, comme à la périphérie, la majorité des boissons sont consommées jusqu'à minuit (Table 14). On constate toutefois une proportion particulièrement élevée de boissons non alcooliques entre minuit et 2heures du matin en périphérie. Cela pourrait suggérer le retour de noctambules en périphérie après une soirée en ville. En outre, à partir de minuit, la consommation d'alcool diminue drastiquement en périphérie mais reste à un niveau important au centre-ville.

Table 14: Nombre de boissons documentées et volume d'alcool, selon la zone et l'heure

	Boissons alcooliques*		Boissons non alcooliques	
	N	%	N	%
Centre-ville				
20-22h	72	23.0%	12	8.7%
22-00h	64	24.9%	5	3.6%
00-02h	30	7.6%	3	2.2%
02-04h	6	3.2%	1	0.7%
Périphérie				
20-22h	78	18.0%	44	31.9%
22-00h	61	19.1%	45	32.6%
00-02h	14	3.6%	20	14.5%
02-04h	4	0.7%	8	5.8%

Note: * Le pourcentage se réfère au contenu en grammes d'alcool pur, calculé selon la taille du verre et du volume d'alcool (voir chapitre 1.3.4)

4.5 Boissons consommées par types de lieu et heures

L'évolution horaire de la consommation de boissons non alcooliques est globalement très semblable dans les espaces privés et les débits de boissons (Table 15). Concernant les boissons alcooliques, on constate par contre des tendances différentes selon le type de lieu. Dans les espaces privés, la consommation est la plus élevée en début de soirée, coïncidant avec l'heure du repas et diminue progressivement en cours de soirée. Dans les espaces publics, la consommation est élevée et stable entre 20h et minuit, puis chute. Dans les débits de boissons, le volume d'alcool consommée entre 20h et 22h est inférieur à celui observé dans les parcs, mais augmente de manière importante entre 22h et minuit. Il diminue par la suite, mais reste à un niveau relativement élevé en comparaison des autres lieux.

Table 15: Nombre de boissons documentées et volume d'alcool, selon le lieu et l'heure

	Boissons alcooliques*		Boissons non alcooliques	
	N	%	N	%
Domicile et autre espace privé				
20-22h	49	11.9%	36	19.1%
22-00h	28	8.4%	30	16.0%
00-02h	10	2.8%	13	6.9%
02-04h	2	0.4%	4	2.1%
Espace public extérieur, parc, déplacement				
20-22h	37	16.2%	2	1.1%
22-00h	22	14.1%	3	1.6%
00-02h	6	3.7%	0	0.0%
02-04h	0	0.0%	0	0.0%
Débit de boisson				
20-22h	118	12.2%	45	23.9%
22-00h	88	21.4%	36	19.1%
00-02h	33	5.5%	15	8.0%
02-04h	6	3.4%	4	2.1%

Note: * Le pourcentage se réfère au contenu en grammes d'alcool pur, calculé selon la taille du verre et du volume d'alcool (voir chapitre 1.3.4)

5. Discussion et implications

Le questionnaire de base de l'étude Youth@Night avait pour but de collecter des données générales sur le profil des jeunes adultes et leurs habitudes de sorties spécifiquement à Lausanne. Il s'inscrit dans la continuité du rapport NightLife Vaud (2014)³, avec toutefois un focus plus particulier sur les jeunes adultes, sur l'utilisation de l'espace public (parcs et places publics), ainsi que la comparaison des différents indicateurs selon l'activité professionnelle des participants. En outre, l'analyse des lieux de sortie, géolocalisés grâce à une application mobile, offre un éclairage inédit sur l'évolution et la densité de l'activité nocturne dans l'hypercentre lausannois.

Dans l'ensemble, les données présentées corroborent les résultats et tendances connues sur le sujet, notamment que la vie nocturne lausannoise constitue un pôle d'attraction loin à la ronde, que la somme moyenne dépensée par soirée oscille aux environs de 40.- CHF et augmente avec l'âge, que les jeunes fréquentent généralement 2 voire 3 lieux différents par soirée, ou encore que les hommes consomment en plus grandes quantités et plus fréquemment de l'alcool que les femmes. Cette concordance avec d'autres sources scientifiques, mais aussi avec des observations pragmatiques de terrain, souligne la fiabilité de la méthode de recrutement et des résultats qui en découlent.

Le présent rapport offre un regard étendu sur la fréquentation des parcs et places publics dans le cadre des sorties festives le weekend. Les résultats montrent qu'une large frange des noctambules (environ la moitié des participants, mais particulièrement les plus jeunes) commence régulièrement leurs soirées dans les parcs et places de la ville, que ce soit au parc du Mudac ou de la Grenouille en début de soirée ou sur la place de l'Europe un peu plus tard. Cette tendance semble d'ailleurs s'inscrire dans un mouvement plus général en Suisse, qui montre l'augmentation de la fréquentation des lieux publics comme lieux de sorties, particulièrement chez les 15-19 ans⁴. La proximité immédiate entre les différents parcs publics du centre-ville et les bars/pubs et boîtes de nuit explique en grande partie leur attrait, en comparaison d'autres parcs de la ville comme par exemple les abords du lac.

Si le fait de boire avant de sortir a pour effet d'augmenter la durée durant laquelle l'alcool est consommé (et donc donner un faux sentiment de réduction du niveau d'alcoolémie), il résulte souvent en un doublement de la consommation sur l'ensemble de la soirée⁵. Le nombre de lieux de consommation au cours d'une même soirée étant directement associé avec le niveau de consommation sur l'ensemble de la soirée, ce constat rappelle le risque accru d'alcoolisation excessive pour celles et ceux qui commencent leurs soirées dans les parcs de la ville. Le volume d'alcool consommé dans les parcs étant même supérieur à celui consommé à domicile, les

³ Carrasco, K., Lucia, S., Gervasoni, J-P. & Dubois-Arber, F. (2014). *Rapport NightLife Vaud*.

Fondation Le Relais-Rel'ier & Institut Universitaire de Médecine Sociale et Préventive, Lausanne

⁴ Stadelmann, S, Amiguet, M, Lucia, S, Dubois-Arber, F. (2016) *Consommation des jeunes et jeunes adultes en fin de semaine. Evolution entre 2011, 2013 et 2015*. Institut universitaire de médecine sociale et préventive, Lausanne.

⁵ Labhart, F., Graham, K., Wells, S., & Kuntsche, E. (2013). Drinking Before Going to Licensed Premises: An Event-Level Analysis of Predrinking, Alcohol Consumption, and Adverse Outcomes. *Alcohol: Clinical and Experimental Research*, 37(2):284-291

parcs apparaissent clairement comme une destination privilégiée pour une politique de prévention et de réduction des risques.

Pour tous les groupes d'âge, les résultats montrent que si la fréquence de consommation d'alcool est assez basse, les quantités consommées sont élevées. Cette observation rappelle que près de 70% de l'alcool consommé par les jeunes adultes l'est sous forme de consommation épisodique à risque (au moins 4 boissons pour les femmes, 5 pour les hommes, en un court laps de temps)⁶. Les résultats de cette étude montrent qu'il en est de même auprès des jeunes noctambules (moins de 18 ans), ce qui les met particulièrement à risque de conséquences négatives compte tenu de leur relative inexpérience d'une consommation élevée d'alcool et de la méconnaissance de leurs propres limites.

L'analyse des données géo-localisées suggère deux tendances principales de consommation d'alcool des participants selon le lieu. En périphérie, l'essentiel de la consommation d'alcool a lieu dans un cadre privé, à domicile ou chez des amis, plutôt que dans les espaces publics ou les débits de boissons. À l'inverse, au centre-ville, l'essentiel de la consommation a lieu dans les espaces publics (entre 20h et minuit) et dans les débits de boissons (dès 22h).

L'utilisation des transports publics est apparue comme étant quasiment systématique par les participants qui ne sont pas en emploi, et ce, même pour les jeunes provenant de l'ensemble du canton de Vaud. Ce constat rappelle l'existence d'une forte demande pour une offre de transports publics à destination des zones périphériques. La diminution progressive du nombre de noctambules au centre-ville à partir de minuit et s'accroissant dès 1h le vendredi et 2h le samedi souligne la pertinence d'une offre de retour tout au long de la nuit.

Lors de l'interprétation des résultats, il faut toutefois garder en mémoire que les données de l'étude Youth@Night ont été collectées au début de l'automne pour le questionnaire de base (les données rétrospectives se rapportant ainsi à la période estivale) et entre septembre et novembre pour les données géolocalisées. Les tendances observées ne sont donc pas forcément représentatives des autres mois de l'année, la fréquentation des parcs étant probablement plus soutenue en été. Par ailleurs, le questionnaire de base n'a pas été conçu pour investiguer de nombreux détails sur les déplacements et la consommation en soirée tels, et ne permet donc pas de tirer des parallèles directs entre les résultats du chapitre 2 et les données géolocalisées.

⁶ Gmel, G., Gaume, J., Faouzi, M., Kulling, J. P., & Daepfen, J. B. (2008). Who drinks most of the total alcohol in young men—risky single occasion drinking as normative behaviour. *Alcohol and Alcoholism*, 43(6), 692-697.

6. Annexes

6.1 Questionnaire Baseline

A. Informations générales

Quel est votre sexe?

- Masculin
- Féminin

Quelle est votre âge?

- | | |
|---|---|
| <input type="checkbox"/> 15 ans ou plus jeune | <input type="checkbox"/> 21 |
| <input type="checkbox"/> 16 | <input type="checkbox"/> 22 |
| <input type="checkbox"/> 17 | <input type="checkbox"/> 23 |
| <input type="checkbox"/> 18 | <input type="checkbox"/> 24 |
| <input type="checkbox"/> 19 | <input type="checkbox"/> 25 |
| <input type="checkbox"/> 20 | <input type="checkbox"/> 26 ou plus âgé |

Quelle est votre principale occupation actuelle?

- En emploi / stage à plein temps
- En emploi / stage à temps partiel
- Etudiant
- En stage
- En apprentissage
- Au chômage / AI
- En année sabbatique
- Service militaire / service civil
- Autre

Habitez-vous ...

- Seul
- En couple
- Chez vos parents
- En colocation
- Dans un foyer pour étudiants
- Autre

Quel est le numéro postal de votre domicile principal (celui où vous passez le plus de temps)? _____

Habitudes de sorties en soirée le weekend

A quelle fréquence sortez-vous en ville de Lausanne en soirée le weekend (bar, boîte de nuit, restaurant, cinéma, etc.)?

- Jamais
- Un soir par mois ou moins
- Un soir un weekend sur deux
- Un soir par weekend
- Deux soirs par weekend

En règle générale, combien de lieux différents (p.ex. domicile1, domicile2, parc public, restaurant, bar1, bar2, boîte de nuit1, boîte de nuit2, etc.) fréquentez-vous successivement lors d'une même soirée lorsque vous sortez le weekend?

- 1
- 2
- 3
- 4
- 5 ou plus

A quelle fréquence utilisez-vous les moyens de transport suivant lorsque vous sortez en soirée le weekend?

	jamais	rarement	parfois	souvent	toujours
Voiture (à soi ou partagée)	<input type="checkbox"/>	<input type="checkbox"/>	<input type="checkbox"/>	<input type="checkbox"/>	<input type="checkbox"/>
Moto / Scooter	<input type="checkbox"/>	<input type="checkbox"/>	<input type="checkbox"/>	<input type="checkbox"/>	<input type="checkbox"/>
Transport public (Train / Bus / Tram / Métro)	<input type="checkbox"/>	<input type="checkbox"/>	<input type="checkbox"/>	<input type="checkbox"/>	<input type="checkbox"/>
Vélo / Trottinette	<input type="checkbox"/>	<input type="checkbox"/>	<input type="checkbox"/>	<input type="checkbox"/>	<input type="checkbox"/>
A pied	<input type="checkbox"/>	<input type="checkbox"/>	<input type="checkbox"/>	<input type="checkbox"/>	<input type="checkbox"/>
Autre moyen de transport	<input type="checkbox"/>	<input type="checkbox"/>	<input type="checkbox"/>	<input type="checkbox"/>	<input type="checkbox"/>

En moyenne, combien d'argent dépensez-vous par soir de weekend où vous sortez?

_____ CHF

Merci d'indiquer les 3 lieux (pubs, boîtes de nuit, parcs, etc.) à Lausanne dans lesquels vous allez le plus fréquemment lorsque vous sortez les vendredi ou samedi soirs. Votre domicile ou celui de quelqu'un d'autre n'entre pas en ligne de compte.

Nom du lieu #1: _____

Catégorie:

- Restaurant
- Pub/Bar
- Boîte de nuit
- Stade ou club de sport
- Galerie d'art, musée, salle de concert
- Parc public, gare
- Autre

Fréquence de fréquentation:

- Moins d'une fois par mois
- 1 à 3 fois par mois
- Une fois par weekend
- Plusieurs fois par weekend

Nom du lieu #2: _____

Catégorie:

- Restaurant
- Pub/Bar
- Boîte de nuit
- Stade ou club de sport
- Galerie d'art, musée, salle de concert
- Parc public, gare
- Autre

Fréquence de fréquentation:

- Moins d'une fois par mois
- 1 à 3 fois par mois
- Une fois par weekend
- Plusieurs fois par weekend

Nom du lieu #3: _____

Catégorie:

- Restaurant
- Pub/Bar
- Boîte de nuit
- Stade ou club de sport
- Galerie d'art, musée, salle de concert
- Parc public, gare
- Autre

Fréquence de fréquentation:

- Moins d'une fois par mois
- 1 à 3 fois par mois
- Une fois par weekend
- Plusieurs fois par weekend

Habitudes de consommation d'alcool

1 verre standard

1 verre de vin de 1 dl
 1 bière de 2.5 dl
 1 alcopop
 1 alcool fort de 0.2 dl
 1 long drink avec alcool fort
 1 apéritif de 0.5 dl

Notez qu'une « chope » de bière (5dl) ou un double « shot » de spiritueux équivaut à deux boissons standard.

A quelle fréquence consommez-vous habituellement de l'alcool?

- Jamais
- Mois d'une 1 fois par mois
- 1 à 3 fois par mois
- 1 à 3 fois par semaine
- Presque tous les jours
- Tous les jours

Combien de verres d'alcool consommez-vous par un jour normal où vous buvez?

- 1 ou 2
- 3 ou 4
- 5 ou 6
- 7, 8, ou 9
- 10 ou plus

Pour chaque jour de la semaine, combien de verres standards d'alcool avez-vous bus?

	Pas de consommation	1 verre ou moins	2 verres	3 verres	4 verres	5 verres	6 verres ou plus
Lundi	<input type="checkbox"/>	<input type="checkbox"/>	<input type="checkbox"/>	<input type="checkbox"/>	<input type="checkbox"/>	<input type="checkbox"/>	<input type="checkbox"/>
Mardi	<input type="checkbox"/>	<input type="checkbox"/>	<input type="checkbox"/>	<input type="checkbox"/>	<input type="checkbox"/>	<input type="checkbox"/>	<input type="checkbox"/>
Mercredi	<input type="checkbox"/>	<input type="checkbox"/>	<input type="checkbox"/>	<input type="checkbox"/>	<input type="checkbox"/>	<input type="checkbox"/>	<input type="checkbox"/>
Jeudi	<input type="checkbox"/>	<input type="checkbox"/>	<input type="checkbox"/>	<input type="checkbox"/>	<input type="checkbox"/>	<input type="checkbox"/>	<input type="checkbox"/>
Vendredi	<input type="checkbox"/>	<input type="checkbox"/>	<input type="checkbox"/>	<input type="checkbox"/>	<input type="checkbox"/>	<input type="checkbox"/>	<input type="checkbox"/>
Samedi	<input type="checkbox"/>	<input type="checkbox"/>	<input type="checkbox"/>	<input type="checkbox"/>	<input type="checkbox"/>	<input type="checkbox"/>	<input type="checkbox"/>
Dimanche	<input type="checkbox"/>	<input type="checkbox"/>	<input type="checkbox"/>	<input type="checkbox"/>	<input type="checkbox"/>	<input type="checkbox"/>	<input type="checkbox"/>

Au cours des 2 derniers mois, à quelle fréquence avez-vous bu 5 (4 pour les femmes) verres d'alcool ou plus en un cours laps de temps (2 heures)?

- Jamais
- Mois d'une 1 fois par mois
- 1 à 3 fois par mois
- 1 à 3 fois par semaine
- Presque tous les jours
- Tous les jours

Lorsque vous sortez le weekend, à quelle fréquence avez-vous bu de l'alcool avant de sortir ("apéro" ou "before")?

- Jamais
- Rarement
- Parfois
- Souvent
- Toujours